



# Espoir Bleu Ardentes

## Assemblée Générale

**Vendredi 2 Juillet 2010**

**A 19H**

**Au gymnase ALEREA à Ardentes**

### ORDRE DU JOUR:

19h Accueil

Mot du Président

Bilan de la saison 2009-2010

Bilan Financier

Prévision 2010-2011

Vote du budget prévisionnel

Récompenses

Clôture de l'Assemblée Générale

Vin d'Honneur



A Ardentes le 10/10/2009

**PROCES VERBAL  
ASSEMBLEE GENERALE EXTRAORDINAIRE  
DU 09 OCTOBRE 2009**

Nombre de licenciés présents :.  
Séance présidée par Mr Moreau Jean Paul.

L'Assemblée débute à 19h15.

➤ **Mot du Président.**

➤ **Vote du Bilan du 01/07/08 au 30/06/09.**  
Adopter à l'unanimité.

➤ **Vote du Compte de résultat du 01/07/08 au 30/06/09.**  
Adopter à l'unanimité.

➤ **Vote du Budget prévisionnel 2000 / 2010.**  
Adopter à l'unanimité.

➤ **Divers**

- Calendrier des manifestation
- Objectifs sportifs
- Planning entrainements
- Tarif-licences

Clôture de l'Assemblée Générale à 20h30.

Pot de l'amitié.

Aurore PIOT.  
Secrétaire EB Ardentes

# LE MOT DU PRESIDENT

## Saison 2009/2010

Beaucoup de satisfactions lors de cette saison écoulée :

L'ouverture du gymnase Aléréa , la très bonne participation du public .

Des résultats sportifs en adéquation avec nos objectifs, un plus avec la coupe de France.

Le développement du loisir

Bonne participation aux formations : encadrants - arbitres et Jeunes arbitres

Le maintien du nombre de licenciés

La réalisation du logo du club et l'établissement d'un projet club

Après le positif, le négatif :

Plus de salariée au club à partir de novembre, ce qui a conduit à des bouleversements et des manques, compensés. Merci .

La baisse des aides financières de nos partenaires institutionnels.

La régression de nos manifestations.

## Saison 2010/2011

### Des objectifs :

Repartir avec un emploi club

Appliquer le projet club.

Répondre à la CMCD de chacune des catégories masculin/féminin. Il en découle un besoin d'entrée en formation d'encadrants, d'arbitres départementaux, stagiaires et de jeunes arbitres, du maintien du nombre d'équipes jeunes.

Développer nos actions de partenariat et mécénat.

Etudier les possibilités de manifestations et en fonction en réaliser.

Réaliser les objectifs sportifs fixés par les techniciens avec leur collectif.

Conserver un esprit sportif et convivial

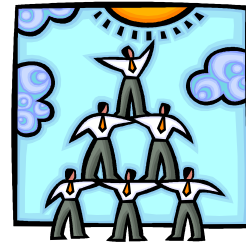
Encore beaucoup de travail, comme d'habitude.

Merci à tous nos partenaires institutionnels et privés ainsi qu'à tous nos bénévoles.

Bonnes vacances

J.P. MOREAU

# LES EQUIPES



## Séniors masculins

EDM :

Avec plus de trente licenciés en seniors masculins, soit à quelques unités près 3 feuilles de match complètes, il semblait que l'on pouvait aborder sereinement la saison : fini la chasse aux joueurs le vendredi soir, possibilité de faire jouer la concurrence... Et bien que l'on se détrompe, rien n'a changé. C'est toujours avec autant de difficulté que l'on a réussi à finir la saison (16 joueurs ont été régulièrement présents, 8 quasi totalement absents).

3<sup>ème</sup> au classement à la fin du championnat on peut donc dire que l'objectif est atteint, cependant...

En perdant 5 matchs (contre autant d'équipes différentes) il est des saisons où le podium aurait été loin. Excepté Vierzon qui a survolé la saison (récoltant au passage le fruit d'une politique de formation des jeunes joueurs) toutes les autres équipes étaient battables. Une seule défaite est à enregistrer sur nos terres (La Guerche), mais qu'elle défaite, elle nous coûte sans doute la deuxième place (aucune autre équipe du haut de tableau n'ayant perdu de points contre elle). De plus elle est arrivée après une première alerte contre Val d'Aubois où la victoire fut acquise en toute fin de rencontre. Que dire aussi de cette défaite contre Mehun où nous avons fait la course en tête pendant 58 minutes...

Pour la nouvelle formule de Coupe de France, nous avons réussi à nous hisser jusqu'en 8<sup>ème</sup> de final, sorti au passage par les futurs finalistes. Expérience très enrichissante car elle nous a permis de nous jauger par rapport à des équipes d'autres départements, d'autres ligues. Les joueurs s'étant pris au jeu, rien n'a été lâché et c'est une équipe appliquée qui a tenté de gravir un maximum d'échelon. Si il y a un match à retenir de cette coupe, il s'agit de celui contre Nazelle Négron en 32<sup>ème</sup>.

Je retiendrais côté terrain la très nette amélioration de comportement vis-à-vis du respect de l'homme en noir. Même si nous n'avons pas toujours été récompensé, certains matchs ont été gagnés car nous avons fait ce que étions venus faire... jouer au Handball.

Sur le plan du jeu, à noter la mise en place de la 2-4 zone, la progression de plusieurs joueurs qui s'est traduite par une augmentation de leur temps de jeu. Mais il est à regretter le désintéressement de jeunes joueurs à qui une perche a été tendue mais qu'ils n'ont pas prise.

Remerciement à la Mairie pour la qualité de notre nouvel outil de travail, sa participation pour le déplacement à Saint Valérien (physique Mrs Barachet et Caranton) et matériel (mise à disposition du bus).

Remerciement aussi aux joueurs qui se sont engagés et réussis dans l'arbitrage, aux bénévoles, supporters...

Je n'aborde pas l'équipe réserve car elle fut coachée par Sandrine que je tiens à remercier pour son engagement. Sa dévotion ne fut pas totalement récompensée, ce qui est à regretter.

Thierry F

## HDM :

J'ai bien conscience qu'il s'agit d'une équipe réserve, mais malgré tout, le manque d'entraînement s'est ressenti pendant les matchs.

Les matchs de début de saison ont tout de même été satisfaisants, avec des joueurs qui se sont bien battus pour obtenir des victoires pas évidentes.

Et puis à partir du mois d'avril, difficile d'aligner une équipe d'au moins 7 joueurs puisque certains n'étaient plus présents aux matchs, ce qui a dû démotiver les joueurs présents (qui sont souvent les mêmes). Tout ça s'est ressenti dans le jeu, et les résultats de fin de saison était nettement moins bons que ceux du début.

Ce que j'ai regretté, c'est le manque de joueurs aux matchs en fin de saison. C'est pénible pour les joueurs toujours présents et également pour moi.

C'est pourquoi je remercie ceux qui ont été présents tout au long de l'année ainsi que les joueurs qui ont bien voulu dépanner l'équipe 2 pour certains matchs (équipe 1 + équipe loisirs).

Sandrine B.

## ↳ Séniors féminines

Etant, joueuse encore l'année dernière, nous nous sommes réunis pour savoir qui prendrait en charge l'équipe cette saison et combien d'équipe nous engagerions. Comme le club n'a eu personne sous la main pour s'occuper de l'équipe seniors féminines, j'ai proposé de prendre en charge l'équipe pour le début de la saison. Le club n'arrivant pas à trouver de responsable, je suis restée à ce poste bénévolement toute l'année.

De plus nous n'avons pu engager qu'une seule équipe au regard de l'effectif du début de saison.

L'objectif SPORTIF du début de saison ressorti lors de cette réunion est le maintien en R2F. Nous avons eu la chance d'être repêché en Excellence Régionale pour cette saison. Mais il ne faudra plus compter sur cette facilité désormais.

Avec 8 victoires et 8 défaites, je pense que nous aurions pu faire mieux si l'effectif n'avait pas joué au « yoyo » toute la saison entre les blessures, les nouvelles activités professionnelles ou même (dommage) des absences injustifiées et arrêts. Nous avons perdu des matchs in extrémis comme Issoudun ou Val d'Aubois en début de saison. Mais nous avons fait de belles rencontres aussi comme Bourges HB 18 et Joué les Tours en fin de saison. Ce que je regrette réellement c'est de ne pouvoir travailler correctement deux fois par semaine. Il y a trop d'absence les lundis soirs, je m'y suis adaptée en proposant du travail individuel ou du jeu à 2, mais travailler le collectif qu'un fois/semaine c'est trop juste.

Le projet de jeu s'est construit au cours de la saison. Parce qu'il n'était pas prévu que je prenne en charge le collectif et que mes compétences en matière de projet d'équipe ont changé grâce à la formation d'Entraîneur Régional.

Cette année a été donc un test en plus car je n'avais jamais pris en charge un public senior. Le projet de jeu aura pour moi tout son sens la saison prochaine. Bien sur l'équipe changera peut être, et le championnat aussi, donc l'analyse et le projet seront modifiés en conséquence. Malheureusement l'envie de rejouer est revenue et je souhaite continuer ma formation en me spécialisant dans un public jeune. Je laisse donc ma place à quelqu'un qui voudra bien continuer le projet avec cette équipe motivée, pleine de générosité, pleine d'envie et qui semble s'agrandir pour l'an prochain.

Je remercie aussi Anthony M et Nicolas G de m'avoir remplacé et je remercie le public qui nous a encouragé plutôt que critiqué...

Aurore P.

## ↳ Loisirs

En résumé, nous avons effectué au cours de la saison 7 matchs.

1 aller retour contre Argenton

1 aller retour contre la Châtre

1 aller retour contre Vatan

1 match contre HDM EBA

Avec 1 esprit affirmé pour la convivialité : 3ème mi-temps incontournable à chaque fois.

Malgré quelques blessés dans la saison, le nombre de licenciés a beaucoup progressé, ce qui est bon signe.

Grace à une amélioration notoire de notre jeu (+ de technique et + d'endurance), certains joueurs Loisirs envisagent l'année prochaine de prendre 1 licence joueur afin de soutenir notre équipe réserve qui apparemment semble être d'accords.

Le groupe est très soudé, il accepte maintenant des entraînements plus soutenus et plus techniques.

L'entraînement du lundi a été assidu avec la majorité des joueurs à chaque fois, par contre, l'entraînement du vendredi n'a pas réellement démarré. Le créneau horaire en est la cause : trop tôt l'après midi, mais le fait de démarrer cet entraînement en plein hiver a freiné de beaucoup nos ardeurs (gymnase glacé). Nous n'avons pas non plus d'entraîneur, ceci est un handicap majeur.

Dans l'ensemble, la saison se termine plutôt bien. Nous souhaitons encore progresser l'année prochaine et augmenter nos effectifs si possible. Une seule chose est impérative, c'est que comme les autres nous avons besoin d'1 entraîneur qui sera capable de nous faire encore progresser.

Dominique S.

## ↳ -16 ans masculins

Il ont fini premier de leur poule en première phase , second en finale des poules derrière Bourges HB 18. Ils n'ont fait que troisième au tournoi de l'ASPTT. Cela est du en parti à cause de l'arbitrage car les cinq et seuls arbitres du tournoi sont de l'équipe EBA, du coup, blessures suite à une fatigue musculaire. Ils ont tous de même remporté un bon d'achat de 70€.

Puis il y a eu un problème dans la relation Entraîneur/Entraîné faisant qu'il ne restait que cinq joueurs motivés de continuer à jouer au milieu de saison. Après l'arrêt d'Oumba, l'équipe s'est reformée et malgré des matchs perdu auparavant ils ont fini troisième derrière Bourges HB 18, et SC St Amand. Ils nous ont scotché devant de superbes matchs et devant une magnifique cohésion de groupe.

Je remercie les arbitres, Marion, Anthony M, Anthony L, Laurent à qui j'ai fait appel plusieurs fois durant la saison et qui ont toujours répondu présent. Je remercie également Sandrine, Aurore, Bruno et Benoit qui se sont occupé de ce collectif et qui leurs ont permis de revenir au top après les difficultés du début de saison. Je remercie aussi Oumba qui les a entraîné durant cette période et même si il n'a pas fini la saison avec eux, je pense qu'ils leur a appris beaucoup et le problème de la communication ne change en rien sur son envie de les entraîner. Je remercie également les parents mais aussi aux autres supporters (plus non licenciés que licencié) qui sont venu les encourager à domicile et même en déplacement. Merci.

Lionel P.

## ↳ -17 ans filles

Je n'ai rien à voir avec le résultat de la première phase. Pour la deuxième phase déçu de l'entente avec l'ASPTT sauf Louise qui elle a vraiment joué le jeu, de ce faites:

- En découle un seul match joué au complet sur 10. (2 Forfaits)
- Un nombre de but restreint, avec un goal avéragé désastreux.
- des filles courageuses et battantes quoique puisse en penser certaines personnes parmi nos rare spectateur.
- Un noyau solide fragilisé par de nombreuses longues blessures.
- Des tensions internes récurrentes non cicatrisée (Leslie)

Des entrainements devenus inexistant suite au changement de jour, ce qui a entraîné des tensions supplémentaires car pas de progression au niveau technique et encore moins tactique. Cette saison sera positive que si j'arrive à conserver les filles qui m'ont promis leurs signatures pour la saison prochaine (Mélania, Mathilde, Justine, Elise ?)

Marc B.

## ↳ -14 ans masculins

Cette année, là aussi, le chemin a été difficile sur le plan de gestion de l'équipe car reprendre le groupe derrière Alex, cela n'a pas été une mince affaire car mon niveau handballistique était moins élevé que celui d'Alex. Mais je me suis investi dans ce groupe pour ne pas le laisser à l'abandon.

Avec un effectif faible, 7 en début d'année puis 8 en suite, la saison s'annonçait difficile avec en plus 2 joueurs surclassés. Je tiens à les remercier de leur présence infaillible sur toute la saison aussi bien à l'entraînement, qu'aux stages et aux matchs. Merci à Alex pour leur acquis. Bien peu de personnes auraient parié sur leur parcours exemplaire cette saison. Ils finissent 1<sup>er</sup> du championnat départemental (10 matchs joués, 7 victoires, 2 nuls et un seul match perdu) ce qui leur a ouvert les portes des qualifications régionales. Pas mal !

Je tiens à noter que dans ce groupe, 3 jeunes se sont également investis dans l'arbitrage et ont passé des samedis matin à « bosser » la théorie et le samedi après-midi à arbitrer les équipes - 12 jouant à domicile. Un grand merci à Thomas, Pierre et Thibaut.

Merci pour l'arbitrage au pied levé à Marion, Lolo et Anthony Lavaud.

Merci à M. Ligat (entreprise Brossette) qui a obtenu pour l'équipe un jeu de 10 maillots et shorts en remplacement de vieux tout dépareillés.

Ce groupe sera scindé malheureusement l'année prochaine. (5 passent en -16M)

Je leur souhaite pour la saison prochaine de garder la même motivation et le même plaisir qu'ils ont eu cette année à jouer ensemble au hand-ball même si tous les parcours sont semés d'embûches.

« Kamaté, Kamaté, Tout donné, Tout donné, c'est ça qu'est bon ! »

Bruno C.

## ↳ -14 ans féminins

Collectif de 9 filles dont 2 filles de l'ASPTT. Postes pour la plupart définis pour chaque fille, sauf pour le poste de gardienne de but (où Estelle et Clothilde ont fait très correctement leur part du travail).

Des filles ont été sélectionnées en équipe départementale,

Reprise du groupe en novembre 2010, provisoirement, puis plus sérieusement. 2 créneaux : mercredi et vendredi.

Le groupe est soudé et les filles sont dynamiques, l'envie de jouer au handball prédomine sur les aspects « copinage », car les liens étaient déjà fondés. Les « bagages » handball sont hétérogènes, mais les acquis viennent au fur et à mesure. Il faut remercier les filles pour leur envie de toujours apprendre et leur enthousiasme (pas toujours évident quand on n'a pas beaucoup de temps d'entraînement). Le pont avec les -12F est une bouffée d'oxygène pour toutes, et l'appui considérable des parents a été un point fort dans la progression du groupe. Quelques passages difficiles, notamment lors d'entraînements à faible effectif et avec les -17F. Le quiproquo du stage au printemps a montré la nécessité d'une meilleure communication et surtout la demande du collectif en faveur de tels évènements...

Le groupe doit rester soudé et continuer la prochaine saison à s'investir, parents et enfants étant bien ancrés dans la vie du club. Il ne faut pas gâcher les acquis que les filles ont améliorés, d'un point de vue individuel (passe, timing, courses, combattivité, repérage sur le terrain par poste autour de la zone) et collectif (circulation de balle, jeu en soutien, jeu à 2, protection de la gardienne...).

Je regrette néanmoins que l'entente avec l'ASPTT n'ait pas montré ses preuves et l'investissement des parents et du club étaient trop faibles. Que demander de plus quand on a 2 structures disponibles pour un collectif, féminin de surcroît ???

Un (petit) regret aussi pour les blessures de Claire P. et de Mathilde R. qui les ont trop longtemps stoppées...

Je ne reprendrai pas l'équipe la saison prochaine, par manque de temps (travail), ce qui m'a freinée dès la mi-mars 2010. Je reste disponible pour du coaching le week-end, selon disponibilités.

Un grand merci aux filles pour leur envie, leur sportivité (respect et combattivité) et leurs sourires cette saison, et un grand merci aux parents dont Nicolas, référent, et Sandrine... et les autres bien entendu. Merci également à Bruno et à Marc, entre autres pour l'« échange ».

Créneaux à bien prévoir en fonction des horaires d'école... et pourquoi pas 1h30 d'entraînement réel?

Cécile G.

## ↳ -12 ans masculins

Malgré une équipe relativement différente de celle de l'année dernière, le groupe a terminé deuxième de la première phase de championnat nous permettant de jouer dans la poule haute. Malheureusement, la poule était constituée essentiellement de joueurs à la limite d'âge. (futur moins de 14.)

Mais malgré cela et malgré les défaites qui s'enchaînaient, l'équipe a continué à jouer avec de bonnes et de mauvaises choses, tombant trop souvent dans nos travers. (les passes!!!!)

Accueillant de nouveaux joueurs en fin d'année, le groupe assez restreint, neuf licenciés au début, a pu travaillé d'avantage et plus sérieusement à l'entraînement, ce qui a eu pour conséquence de terminer le championnat sur une bonne dynamique.

Et lors des qualifications régionales des moins de 14 ans, c'est avec cette même équipe et trois moins de douze qui évoluaient déjà en moins de 14 cette année, que nous avons tentés notre chance!

Mais le niveau présenté par Mehun et saint Douillard, était nettement supérieure au notre. Cela ne découragea pas l'équipe, qui produisit un très beau jeu collectif, faisant jeu égal sur les deuxième mi temps.

L'effectif pour l'année prochaine est incertain, coco, bull et valentin passe en moins de 14, et notre petit maxou nous quitte pour aller tenté sa chance dans une autre ligue.

Malgré de nouvelles recrues, il va peut être falloir envisagé d'évoluer dans le championnat moins de 14 afin de faire jouer tous le monde.



Pour ma part , j'ai passé d'excellent moments avec eux , comme les parents toujours présents en très grand nombre. J'espère qu'eux aussi, malgré mes coups de gueule On ne regrette qu'une chose, les grands qui ne viennent pas nous voir!!!!!!!!!!!!

Laurent A.

## ↳ -12 ans féminins

Cette année, le chemin a été difficile sur le plan de gestion de l'équipe car avec des niveaux très différents et mon arrivée en tant qu'entraîneur, il a fallu de la patience, du travail, de la passion et une présence de tous les instants sans faille pour qu'une cohésion se forme au sein du groupe et dans la relation entre le groupe et moi-même. J'ai repris derrière Alex le groupe laissé livré à lui-même et dont ma fille faisait partie.

L'effectif des filles était au départ de 6 auquel se sont rajoutées 3 joueuses de l'ASPTT et 2 recrutements en cours de saison.

6 de ses joueuses étaient surclassées.

Alors, le résultat de notre saison apparait comme plus que positif avec une place de 3<sup>ème</sup> au challenge départemental sur 5 et 3<sup>ème</sup> sur 7 au championnat départemental avec 8 victoires sur 12 possibles.

Elles ont pris le championnat au sérieux comme en ont témoigné leur présence régulière à l'entraînement et aux stages.

Je leur dis encore merci pour leur parcours et peut-être à l'année prochaine si elles le désirent.

Merci aux parents qui nous ont suivi toute l'année et m'ont aidé dans l'organisation en général.

Merci aux parents de l'ASPTT qui ont joué le jeu en m'amenant leurs filles pour l'entraînement et les matchs.

Merci à notre référent David Counillet. Merci à JF Richard, notre photographe attitré.

Merci à notre sponsor la pizzeria La Toscana qui a offert à l'équipe un jeu de 12 maillots.

J'espère que l'effectif de ce groupe demeurera l'année prochaine pour aller cette fois-ci conquérir la première place du championnat tout en faisant évoluer leur niveau handballistique et toujours en s'amusant et en prenant du plaisir.

Bruno C.

## ↳ Mini Hand

Une moyenne de participation par séance de 4 jeunes au mini hand avec un renouvellement en cours de saison, des jeunes s'entraînant ensuite avec les -12 ans m/f. Les jeunes ont participé à 2 tournois. Suite aux interventions dans les écoles et au tournoi du 23 avril, plusieurs jeunes sont venus sur des séances découvertes.

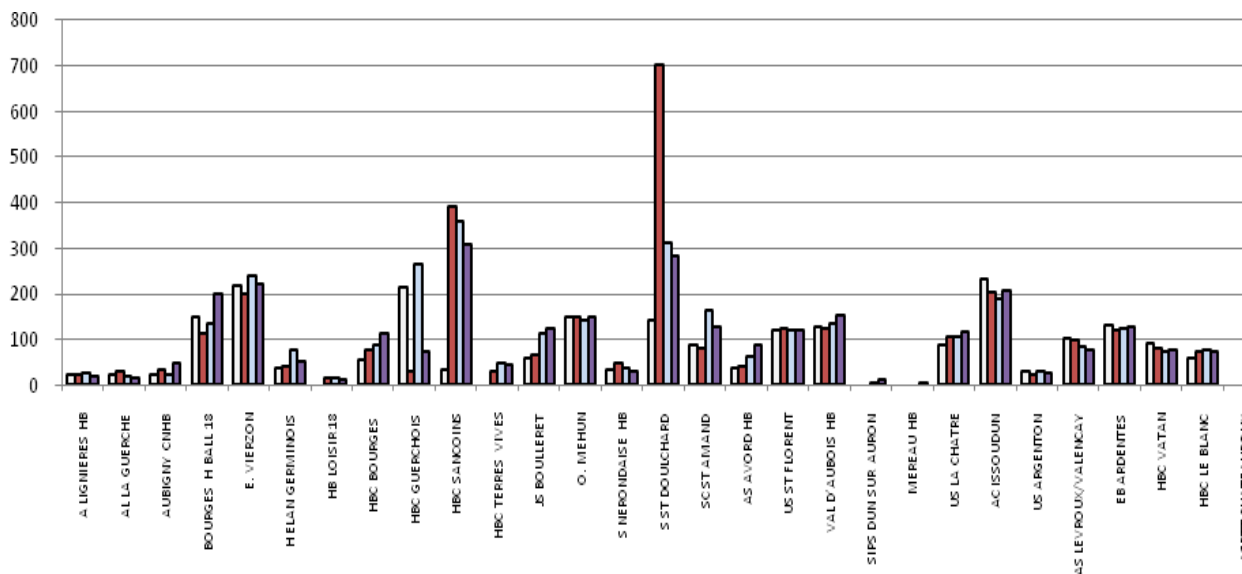
Jean Paul M.



# RAPPORT SECRETARIAT AU LICENCES

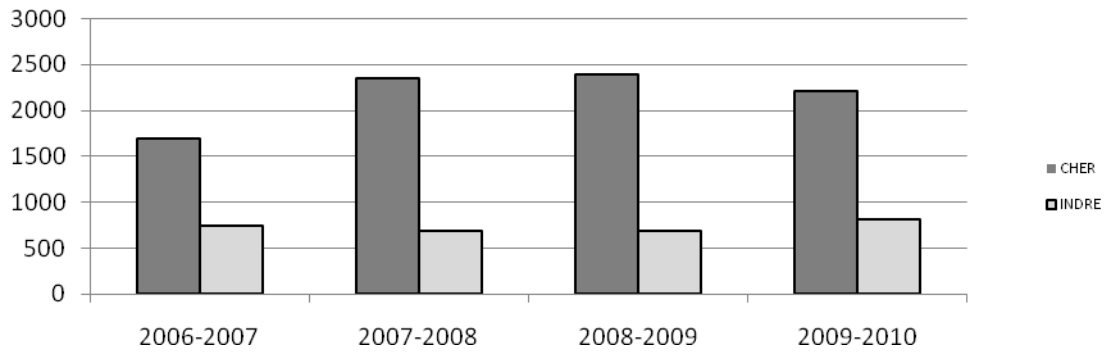
## EVOLUTION DES LICENCES PAR CLUB

	2007	2008	2009	2010
US LA CHATRE	87	105	107	118
AC ISSOUDUN	234	205	190	207
US ARGENTON	32	25	30	26
AS LEVROUX/VALENCAY	104	99	83	78
<b>EB ARDENTES</b>	<b>131</b>	<b>122</b>	<b>126</b>	<b>127</b>
HBC VATAN	91	81	73	77
HBC LE BLANC	60	75	78	74
ASPTT CHATEAUROUX			7	103
TOTAL	707	712	694	810



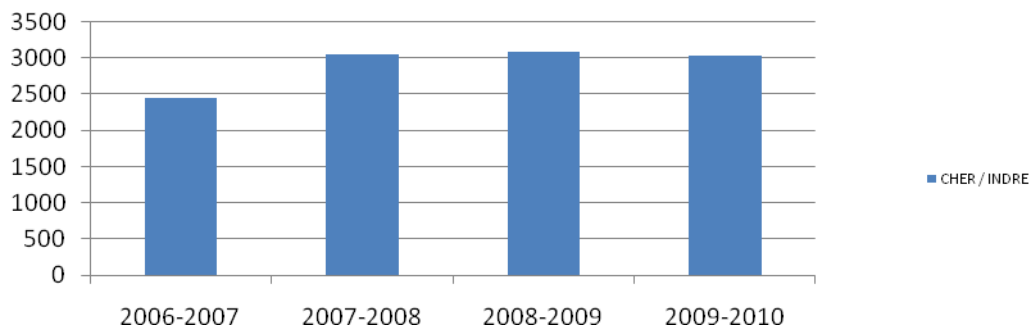
## EVOLUTION DES LICENCES AU 15 MAI 2010

	2006-2007	2007-2008	2008-2009	2009-2010
CHER	1694	2351	2397	2213
INDRE	749	692	694	810



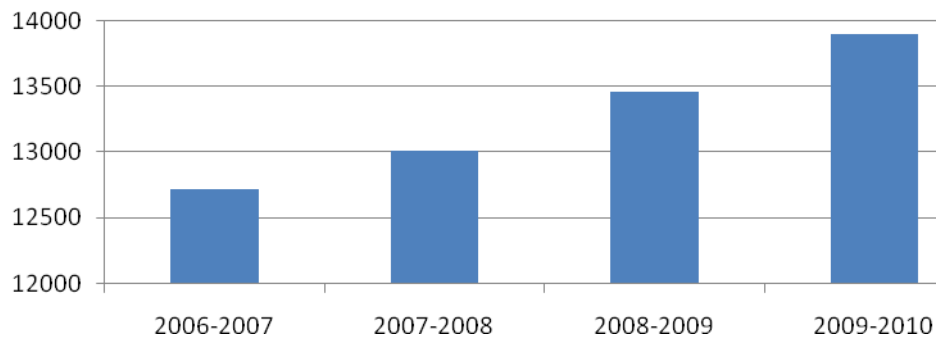
Comité du CHER : - 184 licenciés  
Comité de l'Indre : + 116 licenciés

	2006-2007	2007-2008	2008-2009	2009-2010
CHER / INDRE	2443	3043	3091	3023



BERRY HANDBALL : + 68 Licenciés

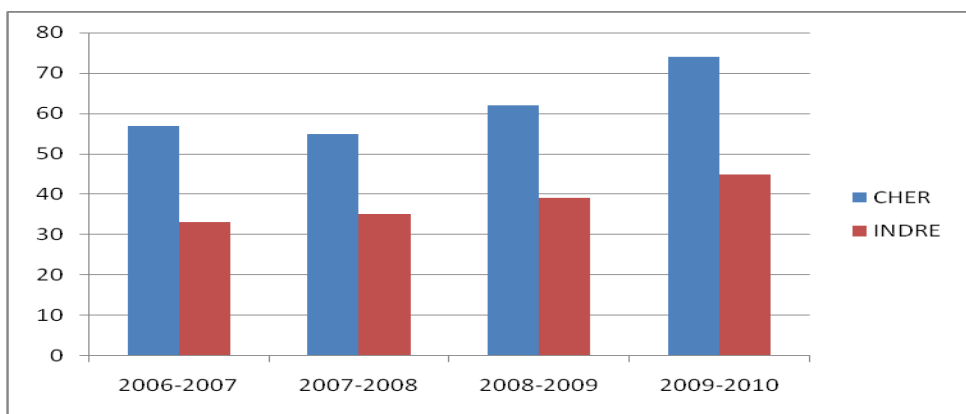
	2006-2007	2007-2008	2008-2009	2009-2010
LCHB	12713	13011	13455	13899



LCHB : + 444 Licenciés

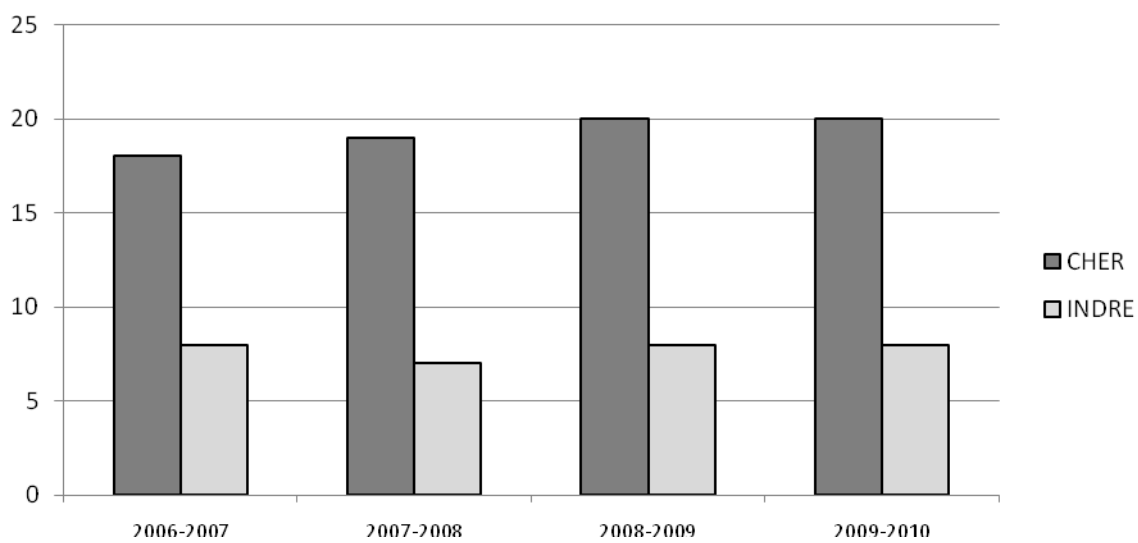
### EVOLUTION DU NOMBRE D'EQUIPES

	2006-2007	2007-2008	2008-2009	2009-2010
CHER	57	55	62	74
INDRE	33	35	39	45



### EVOLUTION DU NOMBRE DE CLUBS

	2006-2007	2007-2008	2008-2009	2009-2010
CHER	18	19	20	20
INDRE	8	7	8	8



# CLASSEMENTS DES EQUIPES EBA DANS LES COMPETITIONS DEPARTEMENTALES ET REGIONALES

## Challenge 12 F

	Equipes	Pts	J	G	N	P	Pour	Contre	Diff	Forf	Pén
1	HBCB	12	4	4	0	0	98	31	67	0	0
2	SCSA	10	4	3	0	1	43	30	13	0	0
3	EBA	8	4	2	0	2	23	47	-24	0	0
4	VAHB	5	4	1	0	3	20	48	-28	0	1
5	HEG	1	4	0	0	4	9	37	-28	1	2

*-12 ANS  
FEMININ*

## Champ. 12 F

	Equipes	Pts	J	G	N	P	Pour	Contre	Diff	Forf	Pén
1	HBCB	36	12	12	0	0	239	66	173	0	0
2	SCSA	30	12	8	2	2	129	69	60	0	0
3	EBA	27	12	8	0	4	118	101	17	0	1
4	BHB 18	23	12	5	1	6	95	122	-27	0	0
5	VAHB	21	12	5	1	6	79	145	-66	0	2
6	EV	0	12	0	0	12	0	75	-75	0	12
7	HEG	0	12	0	0	12	0	82	-82	5	7

## Challenge 12 M Poule A

	Equipes	Pts	J	G	N	P	Pour	Contre	Diff	Forf	Pén
1	ACI	18	6	6	0	0	174	54	120	0	0
2	EBA	14	6	4	0	2	113	73	40	0	0
3	ASPTT 36	8	6	1	0	5	54	112	-58	0	0
4	USF	8	6	1	0	5	34	136	-102	0	0

*-12 ANS  
MASCULIN*

## Champ. 12 M Poule Haute

	Equipes	Pts	J	G	N	P	Pour	Contre	Diff	Forf	Pén
1	HBCB	30	10	10	0	0	310	161	149	0	0
2	EV	26	10	8	0	2	242	216	26	0	0
3	ACI (1)	22	10	6	0	4	208	161	47	0	0
4	ASAHB	16	10	3	0	7	172	185	-13	0	0
5	SSD	12	10	2	0	8	145	259	-114	1	1
6	EBA	11	10	1	0	9	134	229	-95	1	0

## Qualificatif Régional 14 F Poule B

	Equipes	Pts	J	G	N	P	Pour	Contre	Diff	Forf	Pén
1	EV	6	2	2	0	0	53	20	33	0	0
2	ACI (1)	4	2	1	0	1	19	32	-13	0	0
3	EBA	2	2	0	0	2	10	30	-20	0	0

*-14 ANS  
FEMININ*

## Champ. 14 F

	Equipes	Pts	J	G	N	P	Pour	Contre	Diff	Forf	Pén
1	EV	24	8	8	0	0	298	79	219	0	0
2	VAHB	18	8	5	0	3	126	136	-10	0	0
3	OM	16	8	4	0	4	85	129	-44	0	0
4	EBA	14	8	3	0	5	99	169	-70	0	0
5	ACI	8	8	0	0	8	59	154	-95	0	0

**-14 ANS  
MASCULIN**

**Challenge 14 M Poule A**

	Equipes	Pts	J	G	N	P	Pour	Contre	Diff	Forf	Pén
1	USLC	12	4	4	0	0	92	31	61	0	0
2	EBA	9	4	3	0	1	67	32	35	0	1
3	ACI	8	4	2	0	2	75	69	6	0	0
4	ASPTT 36	6	4	1	0	3	31	74	-43	0	0
5	USF	4	4	0	0	4	27	86	-59	0	0

**Champ. 14 M Poule A**

	Equipes	Pts	J	G	N	P	Pour	Contre	Diff	Forf	Pén
1	EBA	26	10	7	2	1	234	202	32	0	0
2	ACI	23	10	6	1	3	248	193	55	0	0
3	BHB 18	21	10	5	1	4	210	224	-14	0	0
4	OM	18	10	4	0	6	237	242	-5	0	0
5	USLC	18	10	3	2	5	176	208	-32	0	0
6	ASPTT	14	10	1	2	7	162	198	-36	0	0

36

**Challenge 16 M Poule B**

	Equipes	Pts	J	G	N	P	Pour	Contre	Diff	Forf	Pén
1	EBA	12	4	4	0	0	148	55	93	0	0
2	ACI	8	4	2	0	2	96	95	1	0	0
3	ASPTT 36	4	4	0	0	4	45	139	-94	0	0

**Champ. 16 M**

	Equipes	Pts	J	G	N	P	Pour	Contre	Diff	Forf	Pén
1	BHB18	28	10	9	0	1	311	206	105	0	0
2	SCSA	27	10	8	1	1	255	135	120	0	0
3	EBA	20	10	5	0	5	289	282	7	0	0
4	JSB	19	10	4	1	5	221	241	-20	0	0
5	VAHB	14	10	3	0	5	218	259	-41	2	1
6	ASPTT	10	10	0	0	3	134	299	-165	0	0

36

**-16 ANS  
MASCULIN**

**Challenge 17 F Poule A**

	Equipes	Pts	J	G	N	P	Pour	Contre	Diff	Forf	Pén
1	EBA	14	6	4	0	2	116	98	18	0	0
2	HBCB	13	6	4	0	2	154	80	74	1	0
3	ACI	12	6	3	0	3	72	88	-16	0	0
4	ASLV	6	6	1	0	5	35	111	-76	1	1

**-17 ANS  
FEMININ**

**Champ. 17 F Poule A**

	Equipes	Pts	J	G	N	P	Pour	Contre	Diff	Forf	Pén
1	EV	27	10	9	0	1	362	93	269	0	1
2	BHB 18	26	10	8	0	2	259	115	144	0	0
3	OM	20	10	5	0	5	154	200	-46	0	0
4	EBA	15	10	3	1	6	87	225	-138	2	0
5	ASLV	14	10	2	1	7	85	169	-84	1	0
6	HBCV	12	10	2	0	8	79	224	-145	0	2

### Challenge HDM Poule B

	Equipes	Pts	J	G	N	P	Pour	Contre	Diff	Forf	Pén
1	HBCLB	13	5	4	0	1	126	93	33	0	0
2	USF	12	5	4	0	1	107	89	18	0	1
3	ASPTT 36	11	5	3	0	2	128	125	3	0	0
4	ASLV	9	5	2	0	3	129	115	14	0	0
5	HBCV	9	5	2	0	3	101	120	-19	0	0
6	<b>EBA</b>	<b>5</b>	<b>5</b>	<b>0</b>	<b>0</b>	<b>5</b>	<b>95</b>	<b>144</b>	<b>-49</b>	<b>0</b>	<b>0</b>

**SENIORS  
MASCULIN  
HDM**

### Champ. HDM Poule Basse

	Equipes	Pts	J	G	N	P	Pour	Contre	Diff	Forf	Pén
1	JSB	31	12	10	0	2	232	88	144	1	0
2	ACI	30	12	10	0	2	330	177	153	1	1
3	ACNHB	23	12	7	0	5	211	175	36	2	1
4	<b>EBA</b>	<b>23</b>	<b>12</b>	<b>6</b>	<b>1</b>	<b>5</b>	<b>201</b>	<b>224</b>	<b>-23</b>	<b>0</b>	<b>2</b>
5	HBCV	13	12	3	1	8	155	222	-67	0	6
6	HEG	7	12	1	0	11	118	232	-114	2	5
7	ASPTT 36	6	12	0	0	12	113	242	-129	2	4

(2)

**SENIORS  
MASCULIN  
EDM**

### Champ. EDM

	Equipes	Pts	J	G	N	P	Pour	Contre	Diff	Forf	Pén
1	EV	51	18	16	1	1	628	435	193	0	0
2	SSD	44	18	12	2	4	555	469	86	0	0
3	<b>EBA</b>	<b>43</b>	<b>18</b>	<b>12</b>	<b>1</b>	<b>5</b>	<b>532</b>	<b>422</b>	<b>110</b>	<b>0</b>	<b>0</b>
4	ACI	41	18	11	1	6	560	473	87	0	0
5	OM	41	18	10	3	5	512	489	23	0	0
6	ALLG	36	18	9	0	9	492	473	19	0	0
7	SCSA	30	18	5	2	11	500	547	-47	0	0
8	VAHB	28	18	5	0	13	431	500	-69	0	0
9	HBCLB	26	18	5	0	13	443	525	-82	0	2
10	ALHB	17	18	0	0	18	291	611	-320	1	0

### Régional Excellence F

1	ST AVERTIN SHB	46
2	BOURGES HB 18	42
3	AS PAYS DE RACAN	34
4	AC ISSOUDUN HB 2	33
5	<b>EB ARDENTES</b>	<b>32</b>
6	US JOUE LES TOURS 2	30
7	VAL D'AUBOIS HB	29
8	HBC VOUVRAY	22
9	JS BOULLERET	20

**SENIORS  
FEMININE**

# ARBITRAGE



Saison 2009-2010

<b>EBA</b>	<b>27,5</b>	<b>16</b>
------------	-------------	-----------

Nous avons à réaliser 27 arbitrages pour les équipes seniors, nous en avons réalisé 16 sur désignation. Nous en avons réalisé 29 au total.

Nom Prénom	Arbitre	Total d'arbitrage enregistré	Arbitrage effectué pour CDA CRA	Non désigné mais arbitré pour son club	Régional R3M R2F -17 Reg	Arbitrage Solo	Suivi 09-10
	Grade						
Pascal Mariane	sta	0	0	0	0	0	
Ancey Alexiane	sta	1	0	1	0	0	
Goyer Yann	sta	5	5	0	0	1	
Gerber Emmanuel	sta	5	3	2	0	0	1
Debaudre Benoit	sta	5	4	1	0	1	
Abdoulbaitoi Oumbaidi	sta	10	6	4	0	1	2
Lavaud Anthony	sta	8	5	3	0	3	1

Ont arbitré les équipes de jeunes :

Mlles : Marion N (5) - Alexiane A (1) - Cécile G (2)

Mrs : Ibrahim H(3) - Emmanuel G (2) - Benoit D (1) - Anziz B (2) - Anthony M (2) - Anthony L (2) - Sédar H (1) - Oumbaidi A (1) - Laurent A (2)

Jeunes: Jean François P (15)- Thibaut C (10)- Corentin C (13) - Thomas B (5) - Pierre L (6) - Valentin R (2) - Quentin A (2)

**Merci à toutes et à tous.**



# FORMATION



## ↳ Formation de cadre :

4 stagiaires inscrits au niveau Accompagnateur NIVEAU 1 :

<i>ABDOULBASTOI Oumbaidi</i>	<i>Acquis</i>
<i>COUTELLA Bruno</i>	<i>Acquis</i>
<i>BACHIMONT Marc</i>	<i>Acquis</i>
<i>COUNILLET David</i>	<i>Acquis</i>

3 stagiaires inscrits au niveau animateur NIVEAU 2 :

<i>ABDOULBASTOI Oumbaidi</i>	<i>En cours de formation</i>
<i>COUTELLA Bruno</i>	<i>En cours de formation</i>
<i>BACHIMONT Marc</i>	<i>En cours de formation</i>

1 stagiaire qui a obtenu le animateur NIVEAU 2 :

<i>MOULIN Anthony</i>	<i>Acquis</i>
-----------------------	---------------

1 stagiaire inscrit au niveau Entraîneur Régional NIVEAU 3 :

<i>PIOT Aurore</i>	<i>Acquis</i>
--------------------	---------------

1 recyclage pour le diplôme Entraîneur Régional NIVEAU 3 :

<i>FOUSSIÉ Thierry</i>	<i>Acquis</i>
------------------------	---------------

## ↳ Formation d'arbitres :

Inscrit à la formation arbitre stagiaire :

<i>GERBER Emmanuel</i>	<i>Reçu</i>
<i>DEBAUDRE Benoit</i>	<i>Reçu</i>
<i>ABDOULBASTOI Oumbaidi</i>	<i>Reçu</i>
<i>BOUCHR'AL Anziz</i>	<i>Non reçu</i>
<i>HASSANI Ibrahim</i>	<i>Non reçu</i>
<i>HIRACHI Sédar</i>	<i>Non reçu</i>

## ↳ Formation Jeune Arbitre Départemental :

Inscrit à la formation:

<i>COUTELLA Thibaut</i>	<i>Reçu</i>
<i>PROTEAU Jean -François</i>	<i>Reçu (Arbitrage ID du 06/06/10)</i>
<i>CHAPUS Corentin</i>	<i>Reçu (Arbitrage ID du 06/06/10)</i>
<i>BECHADE Thomas</i>	<i>Reçu (Arbitrage ID du 06/06/10)</i>
<i>LIGAT Pierre</i>	<i>Reçu (Arbitrage ID du 06/06/10)</i>



# COMPTABILITE

## BILAN DE LA SAISON 09/10

Le bénéfice de l'exercice s'élève à **127 €**. Nous approchons l'équilibre entre les charges et les produits. Il est à noter que la somme de 2 200 €, liée à une subvention du CNDS, reçue l'an dernier pour l'emploi club, est décalée car susceptible de nous être redemandée.

Mais revenons en détail sur quelques postes que composent notre compte de résultat.

**I - Les manifestations organisées par le club** durant la saison 09/10 ont permis d'obtenir un bénéfice total de 1 900 € (n-1 : 3 800 €) :

⇒ Pas de **tournoi** organisé cette année. Cause : déploiement humain important sur deux jours pour un bénéfice quasi identique à celui d'un concours de belote et le temps pluvieux souvent au rendez vous. Un projet de modification du tournoi abordé top tard dans la saison pour être réalisable.

⇒ **Loto** : élément important de notre bénéfice de l'an dernier. Baisse de la moitié cette année. Nous l'avons expliqué par :

\* la conjoncture : crise !

\* les habitués des lotos ne sont peut être pas revenus à cause de l'image donnée l'an dernier par rapport aux lots qui n'étaient pas « forcément de qualité ». Cette année, il faut peut être analyser ce loto comme un loto de « transition ». Attendons l'an prochain pour voir si ce que l'on a proposé cette année a plu.

⇒ **Calendrier** : contrairement à l'an dernier, le sponsoring ne couvre pas le coût de fabrication des calendriers. Il faudra certainement réfléchir à une nouvelle présentation, tout en restant dans un budget correct, afin de garantir la satisfaction des gens.

Merci aux sponsors qui ont participé : Elixir Institut, bijouterie Perche, auto école Mérillou, Croc Kebab, Thelem, Scierie Robert.

⇒ **Repas** : un repas avait été organisé afin de voter pour le logo du club. 23 adultes et 3 enfants étaient présents. Fréquentation plus importante que lors de notre dernier repas mais qui reste minime, quand on sait que nous sommes environs 130 licenciés (toutes catégories confondues).

⇒ **Belote** : 8 équipes de moins que l'an dernier soit une baisse de 120 € au niveau des engagements. Un effort au niveau des lots a été proposé : toujours un peu compliqué car il faut rentrer dans le budget. La buvette a bien fonctionné.

⇒ Pour la première fois (et peut être la dernière), nous avons animé le **marché de Noël** à Ardentes. Peu de fréquentation. Nous avons rempli notre obligation au niveau de la commune.

**NB** : 1/ goûté : hausse de 170 €. Cette hausse n'est en réalité que de 50 €. Le reste correspond à un goûté offert lors d'un tournoi et à un « coups » offert en remerciement de maillots achetés par l'entreprise Brossette (représenté par Mr Ligat).

**II** - Hausse des charges diverses liées aux fournitures administratives. Elles correspondent au reversement au comité des coûts de photocopies réalisées pour le club. La somme de 200 € aurait du être passé l'an dernier donc nous avons un doublon de charges sur l'exercice.

**III** - Equipement : Des ballons ainsi que des maillots ont été achetés et financés par Mr Lavaud Jérôme (ballons) et Brossette (maillots).

Nous les remercions pour leur participation financière.

Une baisse du niveau des participations des partenaires. Garage Perrier dont le contrat de partenariat se terminait l'an dernier. Leclerc qui ne nous a pas versé la somme de 500 € (mais pas d'existence de contrat). Cyber bowling, engagé par un contrat de partenariat sur 3 ans, n'a pas versé la somme de 300 €. Nous n'avons peut être pas fait le nécessaire pour avoir cette somme (A voir). Merci à l'entreprise Maintenance Industrielle pour sa deuxième année de participation.

**IV** - Les charges techniques sont en hausses : le coût des licences a augmenté (hausse de la fédération, de la ligue et du comité) ainsi que les amendes. Amendes constituées par des forfaits des - 17 F, disciplines et de la non qualification de joueurs à la date du match. Ce poste ne doit pas être en évolution ! Certaines dispositions seront prises si le club doit payer des amendes pour faute de discipline ( Cf Règlement intérieur).

Un nombre de licenciés identique à celui de l'an passé : 127.

Le poste **formation** : certaines personnes ont fait l'effort de se former en tant que cadres (animateur, accompagnateur) et arbitres (jeune arbitre et arbitre adulte). Si nous voulons un club qui progresse techniquement et qualitativement, il faut continuer dans ce sens. **MERCI** aux personnes (adultes et jeunes) qui se sont investis.

Un grand **MERCI** aux bénévoles.

L'ensemble des membres du club espoirs bleus Ardentes **REMERCIÉ** les partenaires : Brossette (Mr Ligat), Mr Lavaud Jérôme et Maintenance Industrielle. Mais également aux sponsors qui nous ont permis d'établir des affiches lors des rencontres officielles : Pluto Chic, auto école Mérillou, SARL Dalot, Mr Touzet, garage Marteau ainsi que la bijouterie Perche.

**REMERCIIONS** également les collectivités pour l'aide financière apportée aux clubs. Et plus particulièrement la mairie pour la fourniture du bus lors du déplacement de la coupe de France à St Valérien.

La trésorière  
Aurora LACROIX

**COMPTE DE RESULTAT SAISON 09/10**  
**EXERCICE DU 01/07/09 AU 30/06/10**

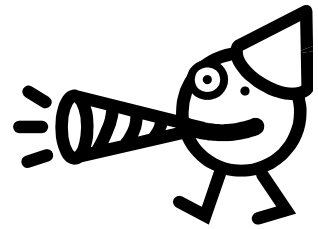
CHARGES			PRODUITS		
	30/06/10	30/06/09		30/06/10	30/06/09
<b>ACHATS</b>	<b>4 724 €</b>	<b>8 896 €</b>	<b>RECETTES</b>	<b>6 630 €</b>	<b>12 657 €</b>
Dépenses Bercy	0 €	1 729 €	Recettes Bercy	0 €	1 800 €
Dépenses marché de Noël	155 €	0 €	Recettes marché de Noël	265 €	0 €
Dépenses match	855 €	198 €	Recettes match	1 525 €	710 €
Dépenses repas club	109 €	158 €	Recettes repas club	198 €	132 €
Dépenses loto	2 344 €	2 168 €	Recettes loto	3 003 €	3 610 €
Dépenses calendrier	388 €	630 €	Recettes calendrier	695 €	1 209 €
Dépenses belote	625 €	659 €	Recettes belote	944 €	1 063 €
Dépenses tournois	0 €	864 €	Recettes tournois	0 €	1 565 €
Dépenses boutique EBA	0 €	2 413 €	Recettes boutique EBA	0 €	2 568 €
Gouté	249 €	77 €			
<b>CHARGES DIVERSES</b>	<b>643 €</b>	<b>283 €</b>			
Fournitures administratives	507 €	104 €			
Autres matériels et fournitures	136 €	139 €	<b>PARTENAIRES</b>	<b>141 €</b>	<b>1 300 €</b>
Achats diverses	0 €	40 €	Garage perrier	0 €	200 €
			Cyber bowling	0 €	300 €
<b>EQUIPEMENTS</b>	<b>400 €</b>	<b>1 051 €</b>	Maint. Industrielle	300 €	300 €
Maillots et floquage	0 €	1 051 €	Lavaud Jérôme	95 €	0 €
Ballons, maillots -16	400 €	0 €	Brossette	246 €	0 €
			Leclerc	-500 €	500 €
<b>SERVICES EXTERIEURS</b>	<b>436 €</b>	<b>662 €</b>	<b>SPONSORS AFFICHE PUB</b>	<b>460 €</b>	<b>480 €</b>
Assurance	200 €	178 €	Baudin JC	0 €	80 €
Documentation	40 €	40 €	Pluto chic	80 €	80 €
Frais postaux	18 €	129 €	Auto école Mérillou	80 €	80 €
Services bancaires	10 €	148 €	Garage Bucheron	0 €	80 €
Cotisations diverses	168 €	167 €	Sarl dalot	80 €	80 €
			Garage Marteau	80 €	0 €
			Bijouterie Perche	70 €	0 €
			Mr Touzet	70 €	80 €
<b>CHARGES DE PERSONNEL</b>	<b>4 757 €</b>	<b>12 329 €</b>	<b>SUBVENTIONS</b>	<b>6 599 €</b>	<b>10 778 €</b>
Rémunération du personnel	3 796 €	10 199 €	Cnasea/ASP centre	3 249 €	6 638 €
Cotisations sur salaire	961 €	2 062 €	CNDS (emploi)	0 €	840 €
Médecine du travail	0 €	68 €	CNDS (événement sportif)	250 €	0 €
			CNDS (incit° prat. sport)	400 €	0 €
			Commune Ardentes	2 200 €	2 500 €
			Conseil général	500 €	800 €
<b>CHARGES "TECHNIQUES"</b>	<b>9 804 €</b>	<b>8 081 €</b>	<b>PRODUITS "TECHNIQUES"</b>	<b>7 013 €</b>	<b>6 601 €</b>
Préréquation	180 €	360 €	Préréquation	287 €	147 €
Licences	5 071 €	3 755 €	Licences	6 727 €	6 454 €
Mutation	192 €	371 €			
Amendes	453 €	67 €			
Affiliation	293 €	316 €			
Formation	814 €	216 €			
Engagement équipe	1 392 €	1 337 €			
Droits arbitrages	1 409 €	1 659 €			
<b>DEPLACEMENTS BENEVOLES</b>	<b>1 982 €</b>	<b>1 520 €</b>	<b>DONS BENEVOLES</b>	<b>1 982 €</b>	<b>1 520 €</b>
<b>CHARGES FINANCIERES</b>	<b>0 €</b>	<b>20 €</b>	<b>PRODUITS FINANCIERS</b>	<b>48 €</b>	<b>67 €</b>
<b>TOTAL CHARGES</b>	<b>22 746 €</b>	<b>32 842 €</b>	<b>TOTAL PRODUIT</b>	<b>22 872 €</b>	<b>33 403 €</b>
<b>Bénéfice</b>	<b>127 €</b>	<b>561 €</b>	<b>Déficit</b>		
<b>TOTAL GENERAL</b>	<b>22 872 €</b>	<b>33 403 €</b>	<b>TOTAL GENERAL</b>	<b>22 872 €</b>	<b>33 403 €</b>

# ESPOIR BLEU ARDENTES

## BUDGET PREVISIONNEL 2010/2011

DEPENSES		RECETTES	
Achats manifestations	6 000,00 €	Recettes manifestations	9 000,00 €
Fournitures administratives	400,00 €	DDJS cnds	1 000,00 €
Petits matériel	1 770,00 €	Subv fonct Conseil Général	800,00 €
Assurances	200,00 €	Subv Commune Ardentes	2 500,00 €
Documentation	40,00 €	CNASEA	6 800,00 €
Déplacements bénévoles	2 000,00 €	Partenaires	2 000,00 €
Championnats	4 000,00 €	Licences	7 500,00 €
Licences	5 500,00 €	Dons bénévoles déplacements	2 000,00 €
Formation	1 200,00 €		
Récompenses	350,00 €		
Frais de Télécom	100,00 €		
Frais postaux	300,00 €		
Rémuneration du Personnel	8 000,00 €		
Cotisation à l'Urssaf	1 670,00 €		
Medecine du travail	70,00 €		
<b>TOTAL</b>	<b>31 600,00 €</b>	<b>TOTAL</b>	<b>31 600,00 €</b>
solde	0,00 €	solde	0,00 €
<b>TOTAL</b>	<b>31 600,00 €</b>	<b>TOTAL</b>	<b>31 600,00 €</b>

# MANIFESTATIONS



## ↳ Cette saison, nous avons participé :

- Tournois mini-hand : 2 tournois Mini hand ( !!!)
- 7 rencontres pour l'équipe loisirs
- Tournoi TIPIF en Novembre 2009
- Coupe de France Départementale et régionale  
Seniors F (Régionale): éliminée au 1<sup>er</sup> tour à Issoudun  
Seniors M (Départementale) : éliminé 8<sup>ème</sup> de finale contre Noidans
- Tournoi Inter Régional ASPTT (-16 ans Masculin)
- Aux deux journées techniques de la LCHB
- Sandball de Moirans (2 équipes adulte)
- Sand'ball Tour de l'Indre 2010 (2 équipes jeunes et 2 adultes)
- Engagement d'une équipe à la fête des Loges
- Organisation de la buvette du Marché de Noel

## ↳ Nous avons organisé :

- Repas club Vendredi 15 Janvier (vote du Logo)
- Concours pour le nouveau Logo du Club : vainqueur Lemoine Tomy
- Concours de Belote le 06 Février 2010
- Loto le 06 Novembre 2009.
- Dossier projet de formation du club en cours de réalisation
- Création d'un Règlement Intérieur
- Vente de Calendriers EBA
- Tournoi des écoles les 23 Avril et 22 Juin

Merci à tous les bénévoles

## ↳ Pour la saison 2010/2011

### PARTICIPATION

- Tournois Mini Hand
- Rencontres loisirs
- Tournois de Sand'ball
- Coupe de France féminine et masculine
- Journée techniques LCHB
- Tournoi Bercy et/ou TIPIFF

### ORGANISATION

- Concours de Belote
- Repas
- Loto
- Repas du club
- Tournoi de fin de saison
- Tournoi des écoles
- Vente de calendrier EBA

# INFORMATIONS

## **Le Site de la Ligue du Centre de handball**

[www.centre-handball.com](http://www.centre-handball.com)

Un nouvel outil de communication, le site de la Ligue du Centre où vous y trouverez, résultats, classements, actualités, évènements, informations...

Il met à disposition pour chaque club, une fiche de présentation de leur association.

---

## **La Clef du club**

Désormais, tous les clubs possèdent cette clef USB qui présente deux grandes parties ; les différentes étapes de la création d'un club, et les documents nécessaires à la vie du club. Elle possède également trois tiroirs de rangement (Ligue, Comité, Clubs) pour y ajouter des documents (mis à jour tous les ans)

---

## **CMCD Départemental e**

Adoptée lors de l'AG Berry Handball, vous recevrez très prochainement le tableau

---

## **Nouvelles règles arbitrage**

Des nouvelles règles sont prévues à partir de la saison 2010 -2011, une réunion de 2h est prévue le 01 Juillet 2010 à partir de 19h à la Maison des Sports. Ouvert à tous

---

## **Le club est à la recherche d'un(e) employé (e )**

Contrat CAE classique ou CAE passerelle. 20H hebdomadaire

---

## **Le club recherche des bénévoles :**

- Poste de secrétaire au bureau
- Poste de Vice- président au bureau
- Des bénévoles pour la recherche de partenariat

Si vous êtes intéressés, faite le nous savoir !!!

---

## **COUPE DE France 2010 – 2011 :**

Le tirage au sort du premier tour :

Régionale Féminine : MSD Chartres – EB Ardentes le 12 /13 Septembre

Départementale Masculin : EB Ardentes – US Avord le 18/19 Septembre

## TARIF LICENCES 2010-2011

ANNEE DE NAISSANCE	COUT
<b>1991 et Avant</b>	<b>75 €</b>
<b>1992/1993</b>	<b>65 €</b>
<b>1994/1995</b>	<b>60 €</b>
<b>1996/1997</b>	<b>55 €</b>
<b>1998/1999</b>	<b>55 €</b>
<b>2000/2001</b>	<b>50€</b>
<b>2002 / 2003</b>	<b>40€</b>
<b>Ecole de Hand</b>	<b>35 €</b>
<b>Dirigeant</b>	<b>31€</b>
<b>Loisir + de 16 ans</b>	<b>55€</b>

Accepte: Tickets CAF, Chèques Vacances, Pass Sport Culture, Ticket Sport ANCV,  
Les Demandes de licences sont à retirer auprès de votre entraîneur.

**Retourner à votre entraîneur, uniquement, et sous enveloppe SVP, :**

- La demande de licence signée et accompagnée du cachet de votre médecin (pour les licences joueurs),
- deux photos d'identité, (sous peine d'amendes),
- une photocopie d'une pièce d'identité (pour les créations),
- le certificat médical (sauf école de Hand et dirigeant)
- le règlement de la licence (vous pouvez régler en plusieurs fois : mention des dates d'encaissements au dos du/des chèque(s) .

**Toutes les pièces doivent être rendues en même temps sinon la demande de licence sera retournée au demandeur qui ne sera donc pas qualifié.**

La communication au sein du club est très importante.

Si vous souhaitez recevoir les actus du club pour l'année prochaine, n'oubliez pas d'inscrire une adresse e-mail que vous consultez au moins une fois par semaine, sur votre bordereau de licence. Votre numéro de portable est également très utile pour le club (rendez vous pour match, présent ou pas...). Merci.

Aurore Piot

Tél. Dom. :

Tél. Bureau :

Tel. Port. :

Fax :

E-mail :



## RECOMPENSES



↳ Pour le Club: - Label Mini Hand ball ARGENT

↳ Pour les bénévoles au niveau des arbitrages pour les jeunes:

Jean François P (15)- Thibaut C (10)- Corentin C (13) - Thomas B (5) - Pierre L (6) -  
Valentin R (2) - Quentin C (2)

↳ Récompenses LCHB : - Médaille de bronze :

SCHON Dominique  
LACROIX Aurore

*Le club remercie particulièrement la commune d'Ardentes pour :*

- *La nouvelle enceinte sportive*
- *Au déplacement de l'équipe seniors masculine et de son club pour les 8<sup>ème</sup> de finales de la Coupe de France départementale à St Valérien.*

Merci à tous et à toutes.

