

le P'tit Jaune

n° 25
Décembre 2012



Toute l'actualité sur www.lezayhandball.fr

l'édito... Le pôle des jeunes est en plein essor

Comme je ne l'ai pas fait en direct le soir du pot au feu, je remercie très sincèrement les personnes qui sont venues à notre soirée, tous ceux qui ont participé à la réussite de ce bal en installant, en épluchant, en découpant, en cuisinant, en surveillant, en organisant, en rangeant, en lavant, en consommant et en s'amusant. C'est grâce à vous tous que l'esprit de notre club s'entretient et perdure encore. C'est grâce à vous si on arrive à aider aux déplacements d'un entraîneur afin qu'il s'imprègne au fur et à mesure de cet esprit club. Pour le côté hand, ce début d'année est très contrasté. Le "pôle des jeunes" est en plein essor : plus de 30 enfants à l'école de hand : nous sommes obligés de séparer le groupe en deux... avec deux entraîneurs. Le pôle féminin est en pleine réussite avec la poule haute assurée pour la pré-nationale, de très bons matchs et une super ambiance pour la deux et la trois. Les filles, moribondes, effacées, il y a quelques années, deviennent le moteur du FRHB, sur et en dehors des terrains. A contrario, chez les masculins, c'est plus compliqué. La pré-nat' ne sera pas en poule haute et la deux est dans un contexte difficile. Il a fallu que la jeune génération prenne des responsabilités et grille des étapes pour pallier les nombreux départs de l'intersaison. C'est finalement en trois que c'est le plus simple, avec, une fois les repaires trouvés, de belles performances, comme la qualification en coupe 79.

Mon souhait serait que chaque pôle se porte au mieux et que l'on parvienne à maintenir notre niveau de jeu partout. C'est important pour l'avenir du club, car des générations très prometteuses "poussent" chez les masculins, et il va falloir les attendre en faisant le dos rond encore quelques années. Mon souhait serait aussi que chacun, entraîneurs, joueurs, parents, s'implique dans la vie de ce club formidable, sans stars, ni strass, ni paillette, et y trouve sa place, s'y épanouisse. Utopiste ? On peut (et on doit) toujours rêver !
A bientôt sur les terrains...

Pierrick Marquet

Président du Handball Club de Lezay

Ne pas oublier...

La Coupe du 79

le samedi 15 décembre,
Lezay 3 contre Courlay 2
à Lezay.

La Coupe du Poitou

le samedi 13 janvier 2013
Lezay 2 contre Saintonge
à Lezay.

La soirée Plancha

le samedi 20 avril 2013.

L'AG du comité à Lezay

à la salle du cinéma
le 15 juin 2013.

évènement soirée dansante

La soirée dansante « PLANCHA »
aura lieu le samedi 20 avril 2013...

L'école de hand : les moins de 8 ans et moins de 10 ans

Cette saison encore le club de handball de Lezay a reçu le Label Argent des écoles de handball décerné par la fédération française de handball. Elle couvre 3 catégories :

- Les - 8 ans, appelé également « premiers pas handball », avec des séances centrées autour de jeux, de motricité, d'adresse et de jeux d'opposition
- Les - 10 ans dont Laurent nous parlera dans son interview ci-dessous
- Les - 12 ans qui jouent sur un grand terrain, évoluent en championnat en poule haute.



Cette année l'école de hand du club de Lezay, voit arriver un grand nombre d'enfants. Pour toi est-ce l'effet JO ?

Les résultats des équipes de France aux JO ne sont pas étrangers à l'afflux de ces nombreux jeunes mais il y a surtout la politique dynamique et la renommée du club de Lezay sur le canton qui sont pour moi les principales causes de cette affluence.



L'école de hand accueille les enfants à partir du CP. Comment aborde-t-on le handball avec ces jeunes enfants et qu'est-ce qui t'intéresse dans la formation des tous petits ?

Il est important de présenter aux enfants que le hand est avant tout UN JEU où prendre du plaisir doit être primordial. Ce qui m'intéresse dans la formation des jeunes est l'évolution technico-tactique que l'on peut remarquer après seulement quelques séances d'entraînement ainsi que la facilité avec laquelle ils s'adaptent à toutes les situations même complexes. Et quel plaisir de voir des enfants entraînés à l'école de hand il y a quelques années évoluer aujourd'hui dans nos équipes seniors !!!

Comment se présente une séance de l'école de hand ?

On commence par un jeu, style épervier, passe à cinq, balle au capitaine Puis un relais avec ou sans ballon, ensuite un parcours de motricité et enfin un « match orienté » en jeu dirigé



Le comité a changé la formule du mini hand et des catégories - 8 ans et - 10 ans et des formes de jeu différentes ont vu le jour. Peux-tu nous les expliquer et nous dire ce que tu en penses ?

Cette année les moins de 10 ans ont la possibilité de faire des matchs ce qui n'était pas le cas la saison dernière. Ils évoluent à 4 joueurs de champ plus un gardien sur un demi terrain de hand en travers; le temps de jeu est de 2 fois 8 minutes et les rencontres ont lieu sous forme de plateau à 3 équipes ou plus. Les moins de 8 ans auront aussi la possibilité de faire des rencontres mais dans une deuxième partie de saison pour leur laisser le temps d'assimiler et digérer ce nouvel afflux de connaissances. Les enfants de moins de 10 ans étaient demandeurs pour faire des matchs sans doute pour se confronter et voir où ils en étaient au niveau de leur progression. Le 1er match a eu lieu il y a quelques semaines et fut une totale réussite tant au niveau des résultats qu'au niveau du jeu produit.



Mots d'enfants...

...durant une séance avec Isabelle

Margaux :

« Dis coach tu m'aides à déboucher ma bouteille »

Isabelle :

« Pourquoi tu m'appelles coach »

Margaux :

« Ben je sais pas comment tu t'appelles »

Clémence :

« Maman, Tu peux me refaire mon lacet »

Camille :

« Maitresse, je peux aller faire pipi »

Alexis :

« J'ai essayé tous les ballons et j'y en a aucun qui marche ! »

...et pour aller dans les buts...

Rosalie : « Je peux être goal ? »

Suzy : « Je peux être goal ? »

Bastien : « Je peux être goal ? »

Emma : « Je peux être goal ? »

Tous en même temps bien sûr !

Interviews...

Sylvain, Tu as entraîné durant 3 ans l'équipe garçons de pré-nationale, pour quelles raisons as-tu voulu "passer la main" ?

J'ai passé la main tout simplement parce que je ne m'y retrouvais plus : beaucoup de temps passé, la motivation n'était plus là, il y avait une forme de lassitude, et surtout une envie d'encadrer des jeunes, catégories dans lesquelles je me retrouve mieux par rapport à mon travail au comité.

Quel bilan fais-tu de ces 3 saisons par rapport à tes attentes d'un point de vue sportif et humain ?

Une expérience très forte et enrichissante. D'un point de vue humain, ça ne reste quand même pas évident de coacher des copains et des joueurs avec lesquels j'ai joué, mais dans l'ensemble la part des choses a été faite. D'un point de vue sportif des grands moments, la coupe Ranson !! Mais pour moi, le meilleur moment de ma vie de handballeur reste la victoire contre Aunis lors de la dernière journée de championnat après le contentieux du match aller, le scénario s'y est bien prêté : moins 4 à 6 minutes de la fin, plus 1 à la fin, WHAOUHHH!! Une ambiance de folie dans le gymnase, bref, les émotions sont encore là... Des moments plus difficiles aussi, comme la première mi-temps au Gond l'année dernière, 16-2 en 20 minutes, un grand moment de solitude...

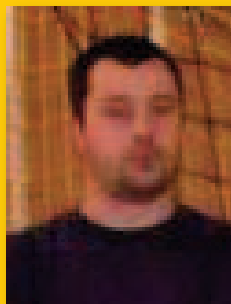
Tu arbitres maintenant pour remplir les obligations de la même équipe de pré-nationale masculine, que penses-tu de cette fonction (que tu retrouves), et que penses-tu de cette nouvelle formule des championnats régionaux ?

Concernant l'arbitrage, après deux saisons d'inactivité, les repères sont vite revenus. J'espère simplement que les arbitres du club pourront remplir les obligations de tout le monde. Malheureusement cette responsabilité repose sur trop peu de personnes. On a besoin d'aide !!! La nouvelle formule arrive un an trop tôt pour la section masculine du club, ça aurait été plus profitable pour la 1 et la 2 de se faire les dents sur l'ancienne formule. De plus j'ai un peu peur de la seconde phase : en poule basse les matchs vont se jouer à couteaux tirés et les mauvais gestes risquent d'être trop nombreux, alors qu'en poule haute il n'y aura que peu d'intérêts pour les équipes qui ne jouaient que le maintien en début de saison.



Sylvain Marquet

La fin d'un cycle, le début d'un autre... Interview des deux derniers entraîneurs seniors masculins



Mathieu de la Houplière

Mathieu, pour te connaître un peu mieux, quel est ton parcours avant ton arrivée à Lezay ?

Avant de venir à Lezay, j'ai entraîné en catégories jeunes à Migné-Auxances, puis j'ai été employé pendant 5 ans au club de Saint-Avertin (37) et un an à celui de Nevers(58).

Quelles sont les raisons qui t'on fait accepter la proposition du club de Lezay ?

Je suis venu à Lezay, car avant tout j'étais à la recherche d'un club. Je connaissais le club en tant qu'adversaire pour avoir joué, il y a une éternité, contre Lezay. Bastien Heinesch m'a dit de venir, que c'était un bon club, avec des joueurs intéressants, du public dans les tribunes et des bénévoles actifs pour faire marcher le club. J'ai

rencontré Isabelle, et son discours sur le devenir du club m'a plu.

Quel bilan fais-tu, d'un point de vue sportif et humain, des 4 premiers mois passés au club ?

D'un point de vue sportif et humain, le

premier bilan est plutôt positif. Les résultats seraient un peu meilleurs, j'en serais ravi, mais on progresse semaine après semaine. D'un point de vue humain, je dirais que les personnes en place font du bon travail, mais ce que je ressens c'est aussi une certaine forme de lassitude, de renouvellement qui tarde à arriver, que ce soit chez les joueurs ou chez les dirigeants. On veut se lancer dans des projets de développement intéressants, mais on manque de bras pour les réaliser.

Qu'ambitionnes-tu pour le club et pour toi à l'avenir ?

En terme d'ambition, travailler avec le collège sur une section handball, avec les écoles proches, avec les communes proches pour développer et ouvrir au maximum le réservoir de joueurs du club, tout en continuant de se battre pour qu'un maximum d'équipes du club évoluent en régional, voir plus.

Le point sur nos équipes...

Championnats régionaux...

Une nouvelle formule votée en AG de ligue en juin dernier, donc 2 poules équilibrées par niveau de jeu avec matchs aller retour jusqu'en janvier puis une poule haute pour jouer la montée et le titre, et une poule basse pour se battre pour le maintien en matchs aller retour !

Pré nationale masculine

Malgré le départ de 4 joueurs de l'équipe de la saison dernière, compensé par l'arrivée de très jeunes formés au club et de Thomas, Cellois d'origine, l'équipe 1 de Lezay s'accroche. Avant la dernière journée de la phase 1, les lezéens sont maintenant assurés de se battre pour le maintien en poule basse. A ce jour, avant de rencontrer Valvert déjà qualifié pour la poule haute, ils peuvent travailler et se tourner vers l'avenir. Rien n'est joué et les garçons ont leur destin entre les mains ! Cela fait 13 ans que les masculins de Lezay évoluent en pré nationale, (l'héritage des anciens comme Guich) et les garçons feront tout pour que cela continue.

Pré nationale féminine

Quelle performance ! Pour leur première saison en pré nationale, les filles de Lezay créent la surprise car avant le dernier match de la première phase, elles sont déjà assurées de leur maintien. En s'appuyant sur les fondamentaux « défense-montée de balle », les filles ont assuré l'essentiel ! La 2^e phase en poule haute permettra de travailler en toute sérénité, pour le plaisir et pour intégrer des jeunes capables d'assurer la relève.

Honneur Régional masculine

Les joueurs sont une fois de plus en région et... une fois de plus c'est dur ! L'objectif du club était de former les -18 région de la saison dernière, au jeu senior au sein de cette équipe 2. Malheureusement, le départ de nombreux - 18 (en 1^o ou parce qu'ils se sont arrêtés), a fait évoluer le projet du club et l'équipe 2 évolue encore avec



Séniors filles 1

beaucoup d'anciens ! Cette équipe ne représente que trop peu la relève espérée. En janvier les compteurs seront remis à zéro et les lezéens se battront pour être la seule équipe qui ne descendra pas dans cette poule de 8. Cela risque d'être difficile mais « à cœur vaillant rien d'impossible » ! On y ajoutera les bras, les jambes...et la tête !

Excellence départementale féminine

La 2 fille gérée par Micka, qui les entraîne en alternance avec Isabelle, est une équipe jeune, une vraie réserve capable d'alimenter la pré nationale (ce que nous aurions bien voulu faire également en garçons). Les résultats sont très encourageants et les filles jouent le haut de tableau du championnat et pourquoi pas davantage...

Honneur Départemental masculine

L'équipe 3 semble enfin prendre confiance après quelques cuisantes défaites, les résultats se sont améliorés mais 1 seule victoire et un nul au compteur actuellement. Par contre en coupe, les gars de la 3 font de vraies perfs. A eux d'adopter le même comportement, la même envie en championnat et le maintien sera vite assuré !

Honneur Départemental Féminine

Nouvelle équipe en féminine au club : la 3 est composée de mamans, d'anciennes et de nouvelles, une vraie équipe « esprit loisir » même si les anciennes aiment toujours autant gagner. Ce qui donne des matchs très intéressants à voir et d'un bon niveau. D'ailleurs les filles ont tenu, face au leader, pendant une heure pour ne s'incliner que d'1 but. Avec 3 victoires et 4 défaites elles occupent le milieu de tableau.



Ecole de hand



Séniors gars 3

Et chez les jeunes...

- 16 ans gars en région

Le projet élaboré avec le club de Celles comme la saison dernière en - 16 filles a vu le jour en juillet avec également un nouvel entraîneur.

Les garçons de Philippe se sont qualifiés pour le championnat régional et comptent 2 victoires et 1 défaite.

A chaque match nous pouvons mesurer les progrès effectués.

Le championnat est relevé et les matchs vont être formateurs pour ces très jeunes joueurs.



-16ans gars

- 16 ans filles

Pour l'équipe moins 16F coachée par Théo, les résultats de la 1° partie de championnat, les ont placées en poule haute et dès le 1° match elles ont battu facilement Val d'Egray ! Invaincues cette saison, pourquoi pas jouer le titre !

- 14 ans gars

Que de péripéties pour cette équipe depuis le début de championnat : avec un effectif de 5 puis 6 joueurs, nous avons néanmoins décidé de les engager en championnat en poule basse. Lorsque les - 12 ne jouent pas, ils viennent donner un coup de main à leurs copains et cela a permis d'enregistrer ce week-end la 1° victoire. Un autre joueur est attendu alors l'horizon devrait se dégager pour les joueurs d'Antoine et Arthur !

- 14 ans filles

Un groupe très jeune qui découvre le jeu en 3 phases. Les filles d'Anaïs et Aurore évolueront en poule basse ce qui correspondant davantage à leur physique.



-14ans filles

- 12 ans mixte

Cette équipe est classée 1° actuellement de la phase 1 et va évoluer en poule haute où les matchs vont être maintenant plus équilibrés. Le groupe mixte de Marjorie et Léna est composé de 3 garçons et 6 filles.

- 10 ans et - 8 ans mixte

Des tournois à 3 ou 4 équipes sont organisés par poules géographiques 1 fois par mois. L'effectif de l'école de hand cette saison devrait nous permettre d'aligner 2 équipes par catégorie.

Astuce :
Pour afficher la feuille de table électronique lorsque la feuille de match est ouverte, cliquer sur « résultats » puis cliquer sur alt et T en même temps.



Table de Marque : Feuille de match et feuille de table électronique

Depuis quelques matchs vous avez remarqué que des licenciés sont « désignés » à tour de rôle afin de tenir la table de marque. Voici donc en quoi consistent ces tâches.

Le Chronométrateur

Il arrête le temps à la demande de l'arbitre pour pénalty, blessure joueur, conditions matérielles, serpilleros, éléments de jeu tel que carton, 2', rouge...

Il signale la demande de temps mort par un avertissement sonore, un arrêt du temps, ou décompte des temps mort.
Il affiche les scores.
Il affiche les 2' au tableau s'il y a la fonction.

Le secrétaire

Avec la feuille de table papier ou la feuille de table électronique (dans l'ordinateur).
Il attribue les buts marqués à chaque joueur.
Il note les cartons jaunes des joueurs concernés.
Il note le temps de début des 2'. S'il n'y a pas la fonction au tableau, il inscrit en plus sur un document papier, lisible par les 2 équipes, à quel moment du match entrera le joueur fautif.

Le responsable de salle

En cas d'incident dans la salle, le responsable de salle doit intervenir pour calmer les spectateurs et il peut être sollicité par la table ou les arbitres dont il est le seul interlocuteur. Il peut si besoin obtenir un arrêt du temps.

La table de marque

Elle doit être équipée d'un sifflet de remplacement. A domicile elle doit être tenue par 2 officiels ou 2 jeunes officiels licenciés (ils doivent être majeurs pour les équipes jeunes en régional uniquement). Désormais le club désigne les officiels concernés à chaque match à domicile en adultes et en jeunes.

Les loisirs...

Enfin un championnat mixte à six équipes en match aller/retour et qui commence bien... Une victoire contre Val d'Egray