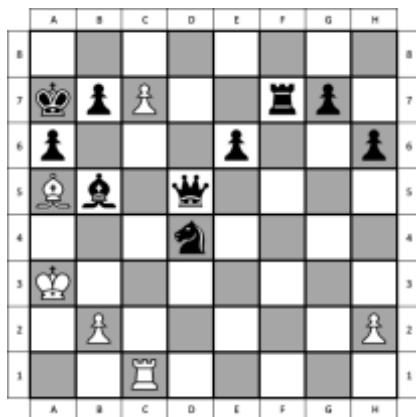


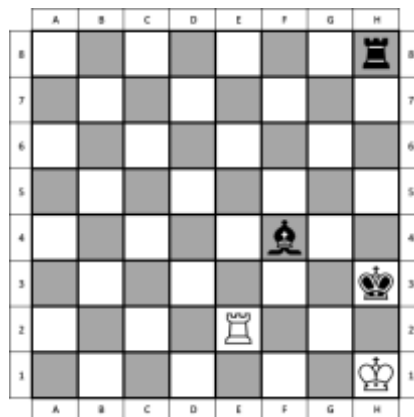


Fil Rouge n° 16 – novembre 2017

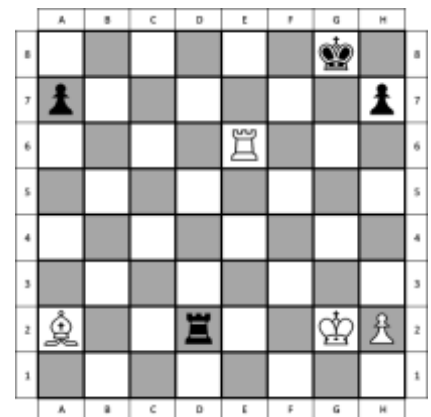
Parmi les 6 diagrammes de cette page, il y a, dans le désordre, 1 mat en 1 coup, 1 mat en 2 coups, 1 mat en 3 coups, 1 recherche de la nullité, 1 gain matériel et 1 gain par promotion du pion. A vous de trouver à quel diagramme correspond chaque thème. Le trait est toujours aux blancs.



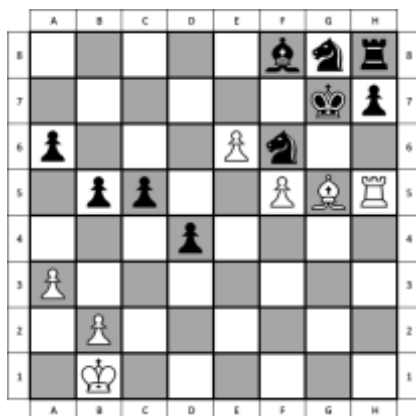
A



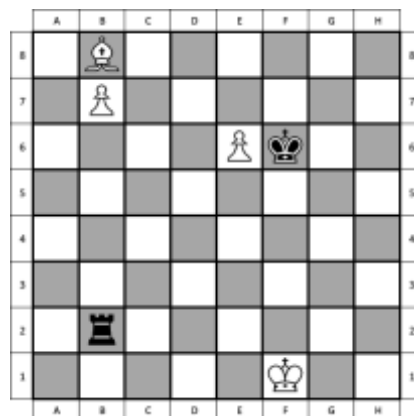
B



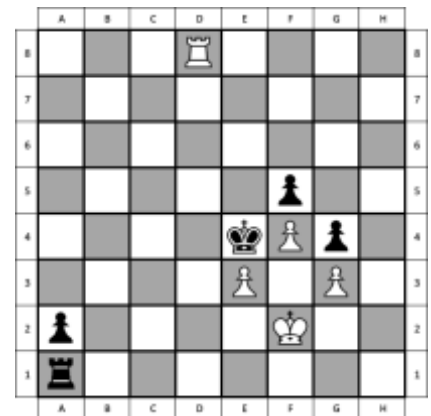
C



D



E



F



La pendule

À l'origine, les parties d'échecs se déroulaient sans limite de temps. Certains joueurs prenaient un temps de réflexion considérable, soit parce que cela était conforme à leur tempérament, soit parce que face à une situation compromise, ils ne se résignaient ni à jouer, ni à abandonner.

Les échecs furent le premier jeu dans lequel le recours systématique à la pendule s'est imposé à tous les niveaux de la compétition. Une première tentative consista à utiliser des sabliers, mais le décompte de temps se faisait pour chaque coup séparément, ce qui n'est pas pertinent eu égard au rythme de la partie.

La pendule apparut en 1862, lors du deuxième tournoi international de Londres, formule qui fut confirmée lors du match Adolf ANDERSEN contre Wilhelm STEINITZ en 1866, puis lors du tournoi de Paris en 1876. C'est en 1894, au tournoi de Leipzig, que fut adoptée la double pendule avec couplage mécanique.

Aujourd'hui, la FIDE stipule très précisément les caractéristiques que doivent respecter les pendules (mécaniques ou électroniques) utilisées dans les tournois officiels. L'utilisation de la pendule prend deux formes principales, soit celle d'un temps total par partie, soit celle d'un certain nombre de coups pour une certaine durée. Le principe retenu postule qu'un certain nombre de coups doit être joué dans un temps défini à l'avance.



Ouverture : Partie espagnole (3/4)

Selon le style et le tempérament du joueur conduisant les noirs, il peut mener la lutte vers une discussion calme et positionnelle ou dans un affrontement stratégique où la structure des pions, qui détermine le milieu de jeu, change presque sans arrêt ou encore dans un domaine tactique où la position n'est pas moins excitante que dans les lignes les plus tranchantes du Gambit Roi.
Bobby FISCHER et Gary KASPAROV, les deux plus forts joueurs de tous les temps, ont pratiqué l'espagnole avec succès.



- | | | |
|----|-----|-----|
| 1. | e4 | e5 |
| 2. | Cf3 | Cc6 |
| 3. | Fb5 | a6 |

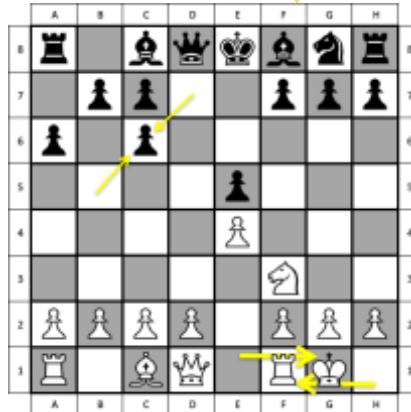
Variante d'échange

- | | | |
|----|-----|-----|
| 4. | Fa4 | Cf6 |
| 5. | 0-0 | |



- | | | |
|----|------|------|
| 4. | Fxc6 | dxc6 |
| 5. | 0-0 | |

Variante d'échange



- | | | |
|-----|------|------|
| 5. | ... | f6 |
| 6. | d4 | exd4 |
| 7. | Cxd4 | c5 |
| 8. | Cb3 | Dxd1 |
| 9. | Txd1 | Fg4 |
| 10. | f3 | Fe6 |
| 11. | Cc3 | Fd6 |
| 12. | Fe3 | b6 |
| 13. | a4 | Rf7 |
| 14. | a5 | c4 |
| 15. | Cd4 | Ce7 |

- | | | |
|-----|-----|-----|
| 5. | ... | b5 |
| 6. | Fb3 | Fc5 |
| 7. | c3 | d6 |
| 8. | d4 | Fb6 |
| 9. | h3 | Fb7 |
| 10. | Te1 | 0-0 |
| 11. | Fg5 | h6 |
| 12. | Fh4 | Te8 |

- | | | |
|----|------|------|
| 5. | ... | Cxe4 |
| 6. | d4 | b5 |
| 7. | Fb3 | d5 |
| 8. | dxe5 | Fe6 |

- | | | |
|-----|------|------|
| 9. | c3 | Fe7 |
| 10. | Fe3 | 0-0 |
| 11. | Cbd2 | Dd7 |
| 12. | Te1 | Tad8 |
| 13. | Fc2 | f5 |
| 14. | Exf6 | Cxf6 |

Défense Steinitz

- | | | |
|----|-----|----|
| 4. | Fa4 | d6 |
|----|-----|----|



- | | | |
|-----|-----|------|
| 5. | c3 | Fd7 |
| 6. | d4 | Cge7 |
| 7. | 0-0 | Cg6 |
| 8. | d5 | Cb8 |
| 9. | c4 | Fe7 |
| 10. | Cc3 | h6 |
| 11. | b4 | a5 |
| 12. | a3 | 0-0 |
| 13. | Fe3 | Fxa4 |

- | | | |
|-----|------|------|
| 5. | ... | Fg4 |
| 6. | h3 | h5 |
| 7. | d3 | Df6 |
| 8. | Fe3 | Fxf3 |
| 9. | Dxf3 | Dxf3 |
| 10. | gxf3 | Fd6 |
| 11. | Cd2 | Ce7 |

- | | | |
|-----|------|------|
| 5. | 0-0 | Fg4 |
| 6. | h3 | h5 |
| 7. | d4 | b5 |
| 8. | Fb3 | Cxd4 |
| 9. | hxg4 | Cxb3 |
| 10. | axb3 | hxg4 |
| 11. | Cg5 | Dd7 |
| 12. | c4 | Tb8 |

- | | | |
|-----|-------|-------|
| 5. | Fxc6+ | bx c6 |
| 6. | d4 | f6 |
| 7. | Fe3 | Ce7 |
| 8. | Cc3 | Cg6 |
| 9. | De2 | Fe7 |
| 10. | 0-0-0 | Fe6 |
| 11. | h4 | h5 |

- | | | |
|-----|------|-------|
| 9. | De2 | Fe7 |
| 10. | Td1 | 0-0 |
| 11. | c4 | bx c4 |
| 12. | Fxc4 | Fc5 |