



**GALAXIE  
TENNIS**  
*Prends-toi au jeu !*

# RÉFORME DES MOINS DE 12 ANS

Guide  
À l'attention des Présidents et  
Enseignants de clubs



FÉDÉRATION FRANÇAISE DE TENNIS





# RÉFORME DES MOINS DE 12 ANS LE GUIDE

Ce guide a vocation à aider les Présidents et enseignants de clubs à la mise en place de la réforme des moins de 12 ans.

Il ne revient pas sur les constats qui ont amené la fédération à proposer cette réforme, mais donne aux Présidents et aux enseignants toutes les informations nécessaires, notamment sur l'organisation de la nouvelle école de tennis.

**Jean-Pierre DARTEVELLE**

Vice-Président Délégué  
DTN et Compétitions Nationales  
et Internationales

**Arnaud DI PASQUALE**

Directeur Technique National



# SOMMAIRE

## Introduction

## UN ENJEU IMPORTANT POUR LA FÉDÉRATION 6

<i>Le développement des clubs</i> .....	6
<i>La qualité de l'enseignement dans le club</i> .....	6

## 1. LES OBJECTIFS DE LA RÉFORME 7

<b>1.1. La fidélisation</b> .....	9
<b>1.2. La formation de compétiteurs</b> .....	9

## 2. LA NOUVELLE ÉCOLE DE TENNIS 10

<b>2.1. L'organisation générale</b> .....	10
<b>2.2. Les terrains de jeu</b> .....	11
<b>2.3. Les journées « Jeu &amp; Matches »</b> ....	14
2.3.1. <i>Les dates des journées « Jeu &amp; Matches »</i> .....	14
2.3.2. <i>L'organisation des journées « Jeu &amp; Matches »</i> .....	15
2.3.3. <i>Les situations-références</i> .....	16
2.3.4. <i>Les critères pour changer de niveau</i> .....	18
2.3.5. <i>Le passeport</i> .....	21
2.3.6. <i>Les « goodies »</i> .....	21

## **2.4. Le rôle de l'enseignant ..... 21**

*2.4.1. Le rôle pédagogique ..... 21*

*2.3.5. Le rôle administratif ..... 23*

## **2.5. Un environnement pensé pour les enfants ..... 23**

# **3. LA COMPÉTITION 25**

## **3.1. L'âge réel ..... 25**

*3.1.1. Les principes ..... 25*

## **3.2. Une compétition réellement adaptée à l'enfant : ludique, motivante et formatrice ..... 28**

*3.2.1. Partons des besoins de l'enfant ..... 28*

*3.2.2. Une durée limitée et définie ..... 28*

*3.2.3. Des matchs plus courts, plus de matchs ..... 29*

*3.2.4. Un apprentissage de la compétition très progressif . 29*

*3.2.5. Les compétitions pédagogiques ..... 30*

*3.2.6. La nouvelle compétition homologuée ..... 30*

# **4. LA NOUVELLE HIÉRARCHISATION 31**

## **4.1. Le fonctionnement général ..... 31**

## **4.2. Consultation des palmarès ..... 34**

## **4.3. La transition avec le classement fédéral ..... 34**

## **4.4. Le cas des jeunes nés en 2003 et 2004 et déjà classés ..... 36**

*4.4.1. Les 2003..... 36*

*4.4.2. Les 2004..... 36*

## **4.5. L'attribution par les clubs d'un niveau de jeu à tous les jeunes de moins de 11 ans ..... 39**



---

# UN ENJEU IMPORTANT POUR LA FÉDÉRATION

---

## Le développement des clubs

---

**Ces trois dernières années, et pour la première fois de son histoire, la fédération a connu deux années délicates avec une perte de licences à la fois en jeunes et en adultes en 2011 et 2013.**

Le développement des clubs et des licenciés est un enjeu majeur de notre fédération et la réforme des moins de 12 ans doit l'aider à redevenir plus attrayante dans un environnement plus concurrentiel.

## La qualité de l'enseignement dans le club

---

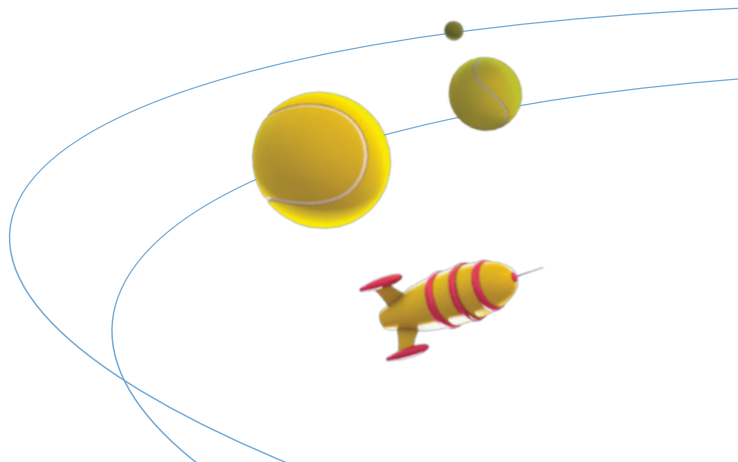
Le sentiment de « faire des progrès » est un des critères fondamentaux de maintien des jeunes dans une activité sportive. Se sentir compétent renforce la motivation.

Ces progrès dépendent des qualités intrinsèques et de la motivation de chaque élève,

bien entendu, mais également de la qualité de l'enseignant et donc de l'enseignement qu'il dispense. C'est la raison pour laquelle la réforme propose des mises en situation encore plus facilitantes en instaurant de nouveaux terrains de jeu officiels, mieux adaptés à l'âge de nos jeunes débutants et permettant une progressivité accrue dans l'apprentissage technique et tactique.

**Un champion, une championne peut venir de chacun de nos clubs, du plus petit au plus grand !**

De nombreux exemples nous montrent qu'un champion se souvient toute sa vie de son premier enseignant. Quand le premier enseignant ne donne pas envie ou ne fait pas progresser, le jeune arrête souvent l'activité.



---

# 1. LES OBJECTIFS DE LA RÉFORME

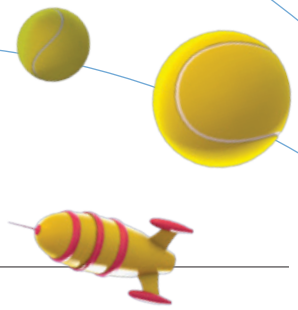
---

## Les idées-forces

- Mettre l'enfant au centre de la réflexion : partons de ses besoins physiologiques, psychologiques, de ses aspirations et de son goût du jeu.
- Développer le goût du JEU : si tous les enfants n'aiment pas obligatoirement la compétition, ils aiment tous jouer. **Mettons le match au centre de l'apprentissage.**
- Changer le mode de formation : plus de matchs, mais moins de matchs à enjeu important.
- Proposer encore plus de doubles dans la formation : pour développer un jeu complet et créer du lien social, fondamental notamment pour les jeunes filles.
- Développer les épreuves par équipes : pour favoriser l'entrée dans la compétition, développer un état d'esprit solidaire indispensable non seulement à la fidélisation dans le club mais aussi aux futures grandes rencontres par équipes (jeux Olympiques, Coupe Davis et Fed Cup).
- Favoriser la formation des jeunes filles : en proposant une compétition progressive, ludique et adaptée à leurs attentes.
- Supprimer la « championnate » et récompenser plus d'enfants à chaque compétition.







## 1.1. La fidélisation

---

Chaque année, nous perdons dans nos écoles de tennis près de 40% de nos jeunes filles et près de 30% de nos jeunes garçons !

Nous compensons chaque année cette perte par l'afflux de nouveaux licenciés mais, bien que très médiatique, notre sport est en concurrence avec des disciplines de plus en plus accessibles aux jeunes.

L'instabilité de nos licenciés ne permet pas de mener des projets à long terme pour les enseignants qui peuvent perdre la motivation à voir leurs élèves se renouveler, pour les dirigeants qui ne peuvent proposer d'actions pérennes, etc. Aussi notre effort doit-il davantage porter sur la fidélisation que sur le recrutement.

## 1.2. La formation de compétiteurs

---

**75% De nos jeunes licenciés de 12 ans et moins ne jouent aucun match**

La transition est trop difficile entre notre école de tennis – «je joue le mercredi après-midi de 15 heures à 16 heures» – et la compétition telle qu'on la connaît aujourd'hui. L'écart entre les deux étapes est trop grand. C'est la raison pour laquelle nous avons une déperdition entre notre nombre de licenciés et notre nombre de compétiteurs.

Rendre la compétition accessible à tous doit faire partie des objectifs fondamentaux de la fédération. Avoir plus de compétiteurs, c'est aussi contribuer à une meilleure fidélisation au sein de nos clubs.

---

## 2. LA NOUVELLE ÉCOLE DE TENNIS

---

Aujourd'hui, les enfants apprennent des coups (le coup droit, le revers, le service, la volée) mais n'apprennent pas suffisamment à les restituer dans des situations d'opposition. Pourtant, l'essence même du tennis est le jeu, l'adaptation à un type de balle envoyée par un adversaire. Avancer pour gagner du temps sur l'adversaire, jouer où l'autre n'est pas sont des notions basiques qui peuvent être appréhendées par des débutants.

L'objectif de cette nouvelle école de tennis sera donc de lier les apprentissages techniques et tactiques au jeu et au comptage de points, et ce dès la première séance.

### 2.1. L'organisation générale

---

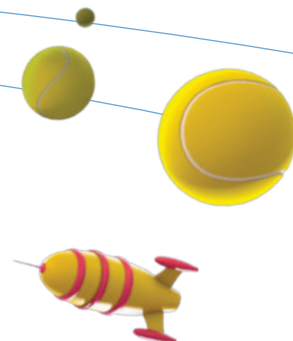
Les groupes sont faits en début de saison selon le niveau des enfants, leur âge, mais surtout leur disponibilité.

Aux trois terrains d'apprentissage déjà connus (rouge sur 12m, orange sur 18m et vert sur 24m viennent OFFICIELLEMENT s'ajouter deux terrains plus faciles à jouer, dans le sens de la largeur :

- un terrain blanc de 8,23m de longueur et sans filet ;
- un terrain violet de 10,97m de longueur avec un filet de 0,50m maximum.

À chacun de ces terrains correspondent une balle et une longueur de raquette.

**L'organisation générale de l'école de tennis reste la même**

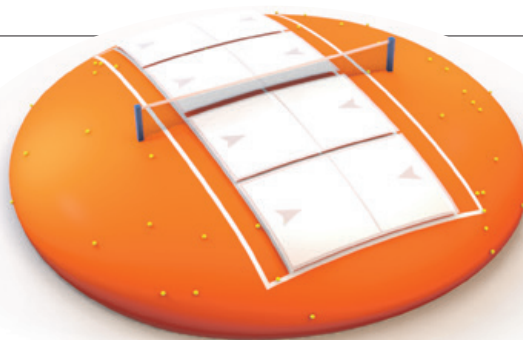


## 2.2. Les terrains de jeu

Dans la plupart des écoles de tennis, les enfants débutent dans les carrés de service et, avec une balle orange (appelée aussi souple ou encore mini-tennis), ils tentent d'engager en faisant passer la balle par-dessus le filet. Avant d'arriver à l'échange, beaucoup de frustration s'installera !

### Instaurer l'échange dès la première séance d'enseignement

L'idée est donc de pouvoir proposer à tous les enfants, à partir de 5 ans, un terrain sur lequel ils pourront immédiatement être en situation d'opposition.



### Terrains blancs : 5 ans et plus

8 m

Dans le sens de la largeur

Sans filet, mais avec une ligne le matérialisant au sol

Ballon paille 26 cm

Raquette 43 à 48 cm (17 à 19")



### Terrains violets : 5 ans et plus

11 m

Dans le sens de la largeur

Avec un filet à 0,50 m maximum

Balle petit tennis 15 cm non gonflée à bloc

Raquette 43 à 53 cm (17 à 21")





### Terrains rouges : 6 ans et plus

12 m

Dans le sens de la longueur

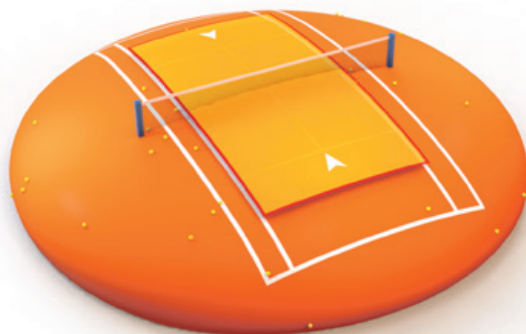
Avec un filet à 0,80m maximum

Balle rouge

Raquette 48 à 58 cm (19 à 23")



**Plus le terrain est réduit,  
plus la balle est grosse  
et plus la raquette est petite !**



### Terrains orange : pas avant 7 ans

18 m x 8,23 m (6,25m)

Avec un filet de 0,80 m

Balle orange

Raquette 56 à 63 cm (22 à 25")



### Terrain vert : pas avant 9 ans

24 m

Filet traditionnel

Balle verte

Raquette 63 à 68 cm (25 à 27")







---

## 2.3. Les journées « Jeu & Matches »

---

### Les journées « Jeu & Matches » remplacent les tests à l'école de tennis

#### L'évaluation se fait en situation d'opposition

Les enfants pouvant alors compter les points quel que soit leur niveau, les enseignants pourront organiser, officiellement, des journées « Jeu & Matches » au cours desquelles les enfants feront des matchs adaptés à leur âge et à leur niveau.

Au nombre minimum de cinq sur une saison, elles sont institutionnalisées et officielles puisqu'organisées dans tous les clubs à la même période.

Elles remplacent les tests actuels de l'école de tennis et permettent d'évaluer les enfants en situation de match sur des critères d'acquisition techniques, tactiques, comportementaux et dans le domaine de l'arbitrage.

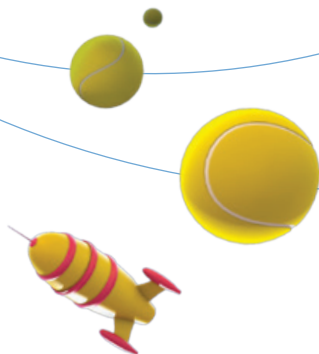
L'évaluation en match permet d'introduire la finalité de l'enseignement : « jouer des points » dès le début de l'apprentissage et ainsi lier les éléments techniques et tactiques à la production du jeu et à sa compréhension.

Précisons que ces journées « Jeu & Matches » viennent s'insérer dans les 25 ou 30 séances annuelles programmées.

#### 2.3.1. Les dates des journées « Jeu & Matches »

---

Le planning national des journées « Jeu & Matches » sera établi en fonction des différentes académies et des zones de vacances scolaires. Il laissera une certaine souplesse aux clubs en proposant des plages de deux semaines pour organiser ces journées. Il paraîtra en début de saison afin que tous les acteurs (parents, enseignants, dirigeants) soient informés et puissent s'organiser suffisamment longtemps à l'avance.



**Chaque début d'année, les enfants de nos écoles de tennis sauront ainsi qu'à ces différentes périodes ils joueront des matchs dans leur club dans des conditions adaptées à leur niveau.**

### *2.3.2. L'organisation des journées « Jeu & Matches »*

L'organisation type prévoit des séances d'une heure avec 6 élèves jusqu'au terrain orange et 4 élèves sur terrain vert.

Outre le planning national, les éléments support de l'organisation sont :

- Les situations « référence »

Pour chaque niveau, pour chaque terrain, elles permettent d'organiser plusieurs matchs pour chaque élève. Elles seront utilisées dans tous les clubs pour faire l'évaluation des acquis des élèves.

Chaque situation « référence » propose un terrain, le matériel, une organisation et des règles adaptés à l'enfant.

- La grille d'évaluation des critères à valider niveau par niveau. Le tableau (page 19) donne les points-clés, les « passages obligés » pour progresser.

- La fiche d'évaluation lui permettant, sur une feuille A4, de noter les résultats des matchs et le niveau de chacun des jeunes, critère par critère, acquis ou en cours d'acquisition.
- Enfin, le passeport permettra à l'enfant de suivre sa progression journée après journée, validation après validation, et à l'enseignant de l'informer de ces progrès et d'entretenir la motivation de ses élèves.

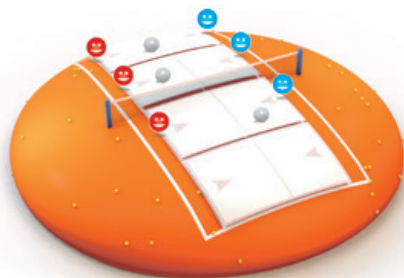
**Tous ces documents sont téléchargeables sur le site internet du Club Fédéral des Enseignants et disponibles auprès des équipes techniques de ligues.**

**Ils seront également disponibles sur papier auprès de la Centrale du club.**

### 2.3.3. Les situations-références

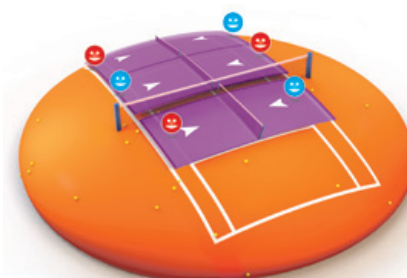
## Les situations-références sont le support des évaluations

#### Situation-référence terrain blanc



Largeur 8 m  
Ballon roulé au sol  
Milieu du terrain matérialisé au sol  
1<sup>er</sup> à 3 buts  
5' max

#### Situation-référence terrain violet



Largeur 11 m  
1<sup>er</sup> service au-dessus de la tête  
Service alterné  
1<sup>er</sup> à 7 points  
5 matchs par joueur  
5' max

#### Situation-référence terrain rouge en simple



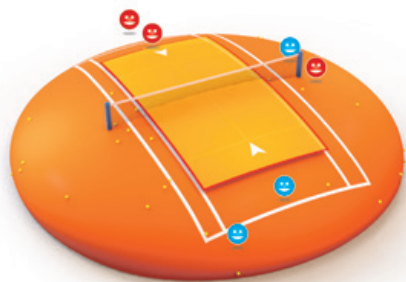
2 terrains  
4 joueurs  
2 arbitres  
1 jeu décisif  
3 rotations ou plus par terrain  
10' max par match

#### Situation-référence terrain rouge en double



1 terrain  
4 joueurs  
2 arbitres  
2 jeux décisifs  
3 rotations ou plus par terrain  
2 matchs au moins par équipe

### Situation-référence terrain orange en simple



1 terrain  
4 joueurs  
2 arbitres  
1<sup>er</sup> à 2 jeux  
Point décisif à 40A  
Jeu décisif à 1/1  
3 rotations ou plus  
par terrain  
20' max par match

### Situation-référence terrain orange en double



1 terrain  
4 joueurs  
1 arbitre  
1 ramasseur  
1<sup>er</sup> à 2 jeux  
Point décisif à 40A  
Jeu décisif à 1/1  
3 rotations de 15'

### Situation-référence terrain vert en simple



1 terrain / 4 joueurs  
Auto-arbitrage  
2 matchs en même  
temps en alternance  
point par point  
1 set / 1<sup>er</sup> à 4 jeux  
Point décisif à 40A  
Jeu décisif à 3/3

### Situation-référence terrain vert en double



1 terrain  
4 joueurs  
Auto-arbitrage  
1 set  
1<sup>er</sup> à 5 jeux  
Point décisif à 40A  
Jeu décisif à 4/4

---

#### 2.3.4. Les critères pour changer de niveau

---

Pour chaque niveau, sur chacun des terrains, un certain nombre d'objectifs sont à atteindre dans 4 catégories :

- Technique ;
- Tactique ;
- Comportement ;
- Arbitrage.

**Pour changer de niveau, donc de terrain, il faut répondre à tous les critères**

La validation de tous les acquis permettra le passage au niveau supérieur.

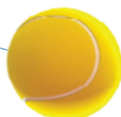
Bien entendu, pendant les séances classiques d'enseignement, des allers-retours pédagogiques vers le terrain « inférieur » et le terrain « supérieur » pourront être effectués à chaque fois que la démarche pédagogique de l'enseignant le justifiera.





# Projet

		BLANC	VIOLET	ROUGE	ORANGE	VERT
<b>CRITERES DE PASSAGE D'UN FORMAT A L'AUTRE : L'ENFANT EST CAPABLE DE...</b>						
<b>COMPORTEMENT</b>		Serrer la main de son adversaire (et de l'arbitre) à la fin du match			Respecter son adversaire et conserver une attitude correcte en toute circonstance	
<b>ARBITRAGE</b>		Se placer en début de point Engager à tour de rôle	Savoir reconnaître une balle bonne d'une balle fautive Suivre et mémoriser le score	Savoir effectuer un jeu décisif	Savoir compter dans le mode « jeu »	Etre autonome dans la gestion des règles
<b>ELEMENTS TACTIQUES</b>	Jouer où l'adversaire n'est pas	Réussir plusieurs frappes à la suite	Déplacer l'adversaire	Attaquer en accélérant le jeu	Utiliser son coup fort	
	Se replacer		Effectuer des volées	Défendre en ralentissant le jeu		
				Utiliser les effets		
				Accélérer son 1 <sup>er</sup> service		
				Attaquer au retour la 2 <sup>ème</sup> balle de service		
				Se positionner au début du point, en simple <b>et en double</b>	<b>Intercepter en double (terrain orange)</b>	
<b>ELEMENTS TECHNIQUES</b>	Service	Adopter la bonne position de départ	Servir en passant par la position armée	Servir avec de l'effet slicé	Servir slicé ou lifté en 2 <sup>e</sup> balle	
		Frapper au dessus de la tête	Etre en équilibre			
	Fond de court	Tenir la raquette en bout de manche Tenir la raquette dans les 2 mains en début de point	Adopter en retour de service une attitude d'attention main libre au cœur de la raquette	Reprendre la raquette dans les 2 mains entre chaque frappe	Adopter une attitude d'attention dynamique avec épaules et bras relâchés	
		Jouer en coup droit et en revers en différenciant les faces du tamis	Frapper la balle en avant du corps, en coup droit et en revers	Préparer en CD et en RV avec le tamis au dessus de la main		Traverser la balle
		Jouer des revers à 1 main ET à 2 mains		Différencier les prises de CD et RV		
	Jeu au filet			Frapper devant soi	Frapper devant soi en avançant	
Jeu de jambes	Se dégager des trajectoires	Frapper en restant stable	Etre actif entre les frappes	Accélérer / Freiner (glisser sur TB)	Accélérer / Freiner (glisser sur TB)	

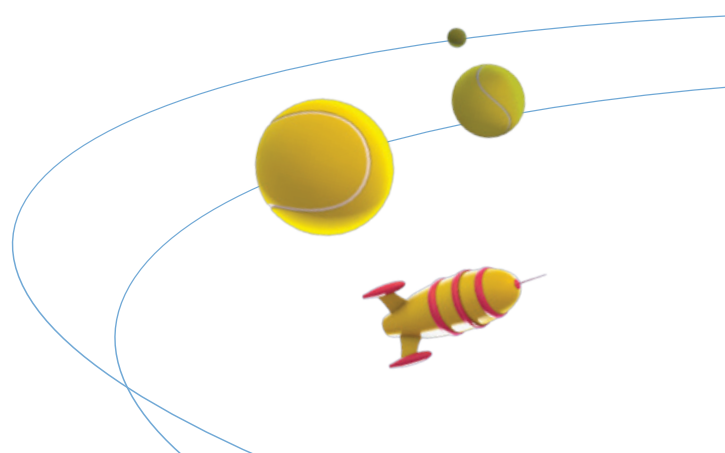


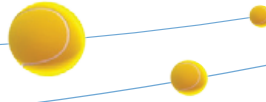
Pour favoriser l'harmonisation de l'évaluation d'un club à l'autre, chaque cellule du tableau permettra, au moyen d'un lien hypertexte vers le site du Club Fédéral des Enseignants, de visualiser la bonne réalisation, notamment technique.

### Des liens hypertextes sur chacune des cellules du tableau d'évaluation

Pour valider le terrain rouge et les suivants, un nombre de victoires sera nécessaire en plus des acquisitions technico-tactiques. Les matchs de double, joués à partir du terrain rouge, ont la même valeur que les matchs de simple.

Changement de niveau	Terrain de jeu	Critères TTCA	Matches	Nombre minimum de victoires
Blanc à violet		OUI	Participation aux journées J&M	
Violet à Rouge		OUI	Participation aux journées J&M	
Rouge à Orange		OUI	Participation aux journées J&M	10 à valider
Orange à Vert		OUI	Matches homologués	15 à valider
Vert		OUI	Matches homologués	A l'appréciation de l'ETL





### 2.3.5. *Le passeport*

---

Comme les passeports précédents, il servira de pièce d'identité tennistique à l'élève et le suivra durant toute son évolution, du niveau blanc au niveau vert.

Le passeport est un support simple et ludique que les enfants seront fiers de posséder.

En complément du passeport, l'enseignant sera en possession des critères à acquérir, niveau par niveau, qu'il remettra aux enfants afin qu'ils aient connaissance des objectifs à atteindre et qu'ils mesurent au fur et à mesure leurs progrès.

**Il constitue le sésame qui leur ouvrira les portes de la compétition homologuée pour les jeunes**

### 2.3.6. *Les « goodies »*

---

L'enfant qui vient à l'école de tennis pour la première fois pourra prétendre à un poignet éponge de la couleur de son niveau de jeu. Ce poignet éponge, emblème du joueur de tennis, lui permettra non seulement de s'identifier à son champion mais aussi de s'approprier la couleur de son terrain de jeu.

Ce poignet éponge sera décliné dans toutes les couleurs de niveau. L'élève pourra également acquérir plusieurs autres objets rappelant l'environnement de la nouvelle école de tennis.

## 2.4. Le rôle de l'enseignant

---

### 2.4.1. *Le rôle pédagogique*

---

D'une part, l'enseignant devra utiliser davantage les terrains blancs et violets, avec le matériel adapté, balles et raquettes.

Il devra également respecter la nécessité de maîtriser son terrain avant de passer au terrain supérieur.

Enfin, il devra chercher à obtenir des résultats sur la fidélisation de ses élèves notamment grâce à une meilleure formation des jeunes.

Le document Cahier de l'enseignant, aujourd'hui en cours d'actualisation, proposera une planification des séances et des situations pédagogiques favorisant l'apprentissage.



RÉFORME DES  
MOINS DE 12 ANS  
LE GUIDE



## 2.4.2. Le rôle administratif

D'autre part, l'enseignant devra également valider sur le passeport les acquisitions de ses élèves après les journées « Jeu & Matches » et confirmer les changements de niveau éventuels sur l'application ADOC.

**L'enseignant est totalement impliqué dans les progrès de ses élèves, il est ainsi responsabilisé et valorisé**

The screenshot shows the 'Adhérents' menu in the ADOC application. The menu items are: Gestion, Attribution des formules, Répartition des adhérents, Regroupement familial, Liste d'épargne AG, Administrer mes ventes, Rapprochement de membre, and Import de personnes physiques. A red arrow points to the 'Gestion' item. A red circle with the number '1' is located at the bottom left of the screenshot.

The screenshot shows the search interface for members in the ADOC application. The search criteria include: Nom (1), Prénom (2), Sexe (Indifferent), Ville, and Age de (à). A red arrow points to the 'Rechercher' button (2). Below the search criteria, there are tabs for 'Recherche' and 'Résultats'. The 'Résultats' tab is active, showing a table with one result: BIETHO, Léo, Né(e) en 2008, Dernière Licence 6866016 K (2014). A red arrow points to the 'Export Excel' button (3). A red circle with the number '3' is located at the bottom left of the screenshot.





Configuration - Licence - Enseignement - Gestion financière - Produits / Charges - Compétitions -

Adhérents > Consulter/Modifier un membre

Adhérent «BIETHO Léo» - 6866016 K (2014)

Identité | Groupes | Disponibilités | Réservations | Niveau/Cr | Compte | Fonctions | Formations

Civilité M  
Nom BIETHO  
Prénom Léo  
Date de naissance 07/11/2008  
Meilleur classement ---  
JIFF Non  
Nationalité France  
Rés. Bat. Esc.  
N° et voie 41 avenue de COLMAR  
Code Postal 62500  
Ville RUEIL MALMAISON  
Pays France  
Catégorie Socio Professionnelle --- Veuillez Choisir ---  
Profession --- Veuillez Choisir ---

4

## 2.5. Un environnement pensé pour les enfants

La nouvelle école de tennis bénéficiera d'une communication nationale importante autour d'un environnement attractif, la GALAXIE TENNIS !

Configuration - Adhérents - Communication - Licence - Enseignement - Gestion financière - Produits / Charges - Compétitions - Déconnexion

Adhérents > Gestion > Recherche > Résultats > Compte d'un membre

Adhérent «BIETHO Léo» - 6866016 K (2014) - "5 - Niveau blanc"

Identité | Assis | Licences | Formules | Groupes | Disponibilités | Réservations | Niveau/Cr | Compte | Fonctions | Formations

Aucun résultat trouvé.

Un élément trouvé.

Age	Niveau	Date	Cond. jeu
5	Niveau blanc	11/01/2014	6 ans max - Blanc

Export Excel

Niveau Niveau violet (5 - Violet) | Attribuer niveau

Fermer

5

CHANGEMENT DE NIVEAU

## 3. LA COMPÉTITION

### 3.1. L'âge réel

#### 3.1.1. Les principes

La compétition à âge réel permet de respecter chaque stade d'apprentissage.

Ainsi, tous les joueurs(ses), quel que soit leur mois de naissance, peuvent jouer la totalité de leurs 8 ans dans les conditions des 8 ans, de leurs 9 ans dans les conditions des 9 ans et de leurs 10 ans dans les conditions des 10 ans.

**Pendant ces trois années de compétitions homologuées à âge réel, d'abord le plus jeune puis le plus âgé, le joueur alternera phases défavorables et favorables et devra remettre en jeu sa suprématie éventuelle.**

**À partir du 1<sup>er</sup> octobre 2014, toutes les compétitions 8, 9 et 10 ans homologuées se joueront à âge réel. Il y a donc suppression des catégories d'âge et prise en compte de la date de naissance exacte des enfants.**

**C'est la date de début de la compétition qui est prise en compte** pour vérifier si un jeune a le droit de participer ou non.

#### **Exemples :**

- 1. Un enfant né le 1<sup>er</sup> juillet 2006 veut participer à une compétition 8 ans qui se déroulera du 30 juin au 3 juillet 2015. Il aura 8 ans le premier jour du tournoi, il peut donc participer bien que fêtant son neuvième anniversaire avant la fin de la compétition.*
- 2. Un enfant né le 25 juin 2006 veut participer à une compétition qui se déroulera du 30 juin au 3 juillet 2015. Il aura 9 ans le premier jour du tournoi, il ne pourra donc pas participer à cette épreuve 8 ans.*

Le jour anniversaire de leurs 11 ans, les joueurs(ses) intègrent le système classique de compétition par catégorie d'âge.

**C'est la date de début de la compétition qui est prise en compte pour vérifier si un jeune a le droit ou non de participer**

L'âge réel permettra de mieux programmer sa saison pour jouer aux bons moments, aux bons endroits, contre les bons adversaires, mais aussi pour redonner un temps de formation plus important et de qualité à travers des rassemblements. Davantage de jeu libre,

de doubles et de pratique sportive diversifiée (nager, courir, glisser, etc.) afin de former aussi des sportifs complets.

Pour accompagner les enseignants, un fichier très simple sera à leur disposition. Ce fichier

leur permettra d'identifier facilement les compétitions auxquelles l'enfant pourra participer en fonction de son âge et du début de la manifestation.

Calcul de l'âge réel des enfants en fonction des dates de tournois

SAISON 2014			T1 9 ans	T2 9 ans	T3 9 ans	T4 9 ans	T5 9 ans	T6	T7	T8
Prénom	Nom	Date de naissance	30/11/13	07/12/13	19/02/14	02/06/14	21/09/14	...	...	...
Robert	...	03/12/03	9	10	10	10	10			
Sébastien	...	26/02/04	9	9	9	10	10			
Morgane	...	03/03/04	9	9	9	10	10			
Anouk	...	05/05/04	9	9	9	10	10			
Rachida	...	02/11/04	9	9	9	9	9			
Augustine	...	20/01/05	8	8	9	9	9			
Sylvain	...	12/03/05	8	8	8	9	9			
Louise	...	21/07/05	8	8	8	8	9			
...	...									
...	...									

Ce fichier Excel est téléchargeable sur le site du Club Fédéral des Enseignants et disponible auprès des équipes techniques de ligues.



---

## **3.2. Une compétition réellement adaptée à l'enfant : ludique, motivante et formatrice**

---

### *3.2.1. Partons des besoins de l'enfant*

---

La compétition des jeunes est aujourd'hui calquée sur le modèle adulte auquel on a apporté des ajustements au fur et à mesure des difficultés rencontrées.

La réforme est centrée sur l'enfant. Nous proposons une nouvelle compétition adaptée à ses besoins et à ses aspirations.

### *3.2.2. Une durée limitée et définie*

---

Le principe est de remplacer les compétitions classiques, avec des convocations fixes imposées par le juge-arbitre, par des compétitions dont la durée est fixée à l'avance, une demi-journée, une journée, deux ou trois jours maximum. Ainsi, les enfants, comme les parents, connaîtront préalablement la durée totale de la compétition (exemple : de 9 heures à 17 heures) et pourront s'organiser plus facilement.





### 3.2.3. Des matchs plus courts, plus de matchs

---

Des matchs plus courts et plus nombreux permettront d'apporter de la variété (simples, doubles, arbitrage, animations, etc.), de répondre aux capacités de l'enfant en termes de concentration et d'atténuer les effets négatifs de la défaite.

On évitera le plus souvent possible l'élimination directe, surtout dans les premières années (8 et 9 ans) et les premiers niveaux.

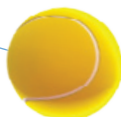
### 3.2.4. Un apprentissage de la compétition très progressif

---

L'apprentissage de la compétition doit se faire en plusieurs étapes progressives :

- **Les journées « Jeu & Matches »** au sein de son groupe d'école de tennis (à l'horaire habituel des cours). Elles pourront déboucher sur des journées « Jeu & Matches » supplémentaires hors école de tennis (vacances scolaires, week-end) ou sur un tournoi interne.
- **Les compétitions pédagogiques** (appelées, selon les régions, plateaux, challenges, défis, premiers pas en match, etc.). Elles peuvent être organisées entre clubs voisins selon le principe des journées « Jeu & Matches » ou organisées par l'équipe technique (au niveau du secteur).
- **La compétition homologuée**, par niveau et par âge, plus accessible que la compétition actuelle.
- Enfin, à 11 ans, les jeunes, plus aguerris, retrouveront **la compétition par catégorie** et pourront se mesurer et aux adultes.





### 3.2.5. Les compétitions pédagogiques

**Non homologuées et sans remontée de résultats, ces compétitions sont internes au club ou ouvertes aux clubs voisins, mais toujours de proximité.** Une grande liberté sera ainsi laissée aux organisateurs en fonction de leurs contraintes (effectifs, structures, etc.). Des formats de jeu plus courts, à la cloche, par exemple, sont possibles.

**Un seul critère : respecter le terrain correspondant au niveau de jeu.**

Ainsi, les matchs pourront être mixtes si nécessaire et les âges pourront être mélangés tant que le terrain de jeu correspondant au niveau est respecté pour chacun.

Elles pourront donc être organisées sur terrain blanc, violet, rouge, orange ou vert.

Elles auront pour objectif de faire intégrer progressivement aux enfants les règles du tennis, les bases techniques et tactiques, de susciter le plaisir de jouer en compétition et ainsi de préparer à la compétition homologuée.

**Elles pourront, comme les journées «Jeu & Matches», servir de support à l'évaluation pour les changements de niveau, de blanc à violet, de violet à rouge et de rouge à orange.**

### 3.2.6. La nouvelle compétition homologuée

Elle ne concerne que les 8, 9 et 10 ans.

**Deux critères deviennent nécessaires : l'âge et le niveau de jeu.**

Elle est plus facilement accessible car elle débutera sur le terrain orange, quel que soit l'âge (8, 9 ou 10 ans) :

	ORANGE	VERT
8 ans	X	
9 ans	X	X
10 ans	X	X

Elle fait apparaître de nouveaux formats plus courts :

ORANGE	2 sets à 3 jeux, jeu décisif à 2-2, super jeu décisif en guise de 3 <sup>e</sup> set
VERT 9 ans	2 sets à 4 jeux, jeu décisif à 3-3, super jeu décisif en guise de 3 <sup>e</sup> set
VERT 10 ans	2 sets à 5 jeux, jeu décisif à 4-4, super jeu décisif en guise de 3 <sup>e</sup> set



**Le point décisif à 40A reste bien entendu en vigueur.**

**Les Tournois Multi-Chances et les Tournois Nationaux 9 et 10 ans pourront utiliser le(s) format(s) de l'âge (des âges) précédent(s) en accord avec la DTN et en le signalant dans la communication de début d'année.**

Enfin, l'organisation de poules sera possible à tous les niveaux et l'homologation de la compétition sera possible à partir de 3 joueurs(ses).

Toutes les compétitions homologuées organisées par les clubs devront respecter les principes de l'âge réel et du niveau.

**Pour davantage de détails, consulter le guide de la compétition homologuée**

## 4. LA NOUVELLE HIÉRARCHISATION

---

### 4.1. Le fonctionnement général

---

Le système de classement actuel est remplacé par une hiérarchisation des joueurs de moins de 11 ans. Elle concerne les enfants jusqu'au jour anniversaire de leurs 11 ans. À cette date, ils basculeront automatiquement vers le système de classement actuel.

Les enfants sont hiérarchisés par leur niveau de jeu, correspondant à la couleur du terrain sur lequel ils jouent.

Cette hiérarchisation permet donc de connaître le terrain d'évolution de l'enfant (exemple : un enfant de niveau orange joue sur terrain orange 18m avec balles orange).

**C'est le niveau de jeu qui détermine le terrain sur lequel les enfants évoluent**

---

**L'enfant qui arrive à l'école de tennis se voit attribuer un niveau blanc, violet ou rouge selon son âge.**

Cela ne veut pas dire qu'un enfant débutant le tennis à 8 ans ne pratiquera pas sur terrain blanc pour des besoins d'apprentissage, mais son niveau de référence sera le violet.

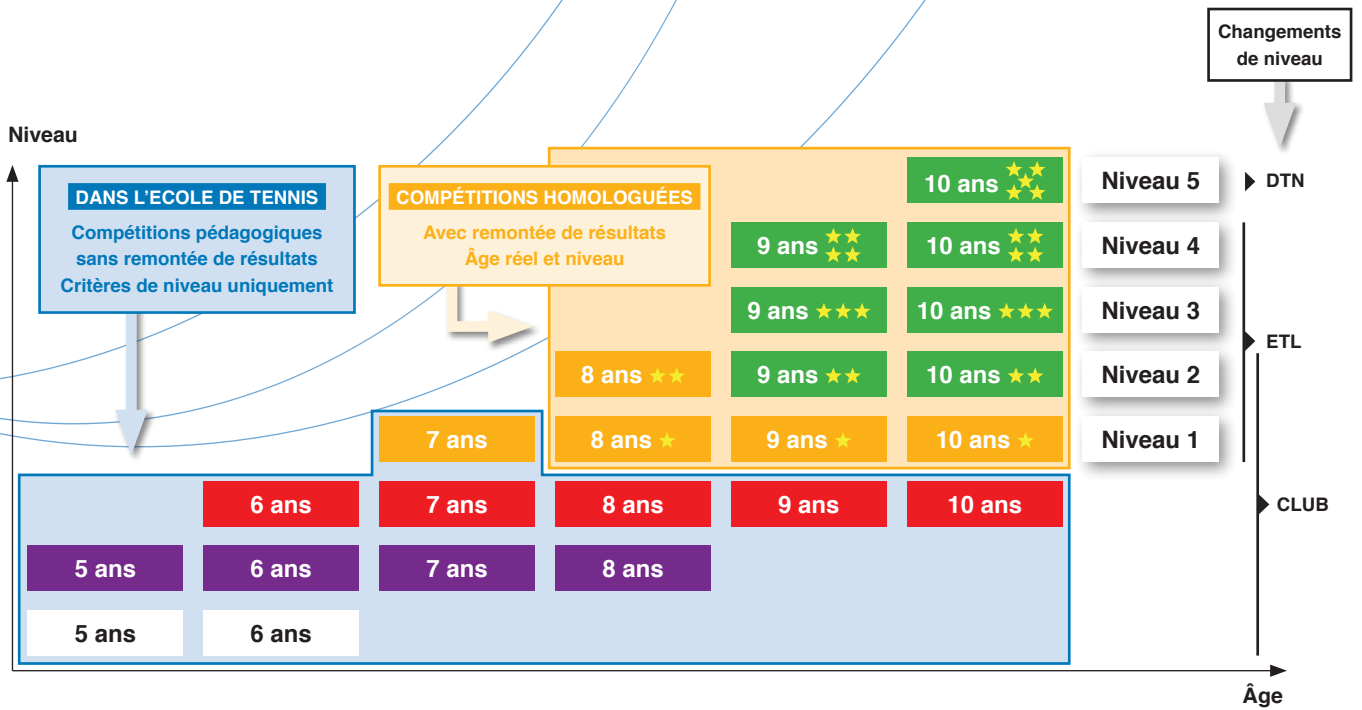
À 5 ans, il débute sur terrain blanc et peut en cours d'année, lors des journées « Jeu & Matches », valider les éléments techniques et tactiques qui lui permettront de se voir attribuer le niveau violet.

L'enfant peut donc changer de niveau verticalement par ses progrès.

S'il ne répond pas aux critères de passage d'un niveau à l'autre, il restera au même niveau le jour de son anniversaire, sauf exception suivantes :

- le jour de son septième anniversaire, même s'il n'a pas répondu aux critères permettant de valider son niveau blanc, il passera au niveau violet ;
- le jour de son neuvième anniversaire, même s'il n'a pas répondu aux critères permettant de valider son niveau violet, il passera au niveau rouge.





---

L'enfant validera ses changements de niveau à travers les journées «Jeu & Matches» ou d'autres compétitions pédagogiques jusqu'au niveau orange (cadre bleu du graphique ci-dessus).

À partir de 8 ans et du niveau orange, il validera son changement de niveau à travers les compétitions homologuées (cadre jaune).

Pour changer le niveau de ses élèves, l'enseignant de club s'appuiera donc sur les journées «Jeu & Matches», les compétitions pédagogiques éventuelles et les compétitions officielles sur terrain orange ou vert.

Le changement de niveau des jeunes 8 ans orange et 9 et 10 ans vert sera effectué par l'équipe technique de ligue.

Enfin, les jeunes de niveau national seront évalués par les responsables DTN de ces jeunes.

La hiérarchisation doit changer le rapport des enfants au classement : jouer pour soi, évaluer ses propres progrès et non plus se comparer systématiquement aux autres joueurs.

## **4.2. Consultation des palmarès**

---

Chaque joueur ne pourra consulter que son propre palmarès et non plus celui des autres. N'apparaîtront que le nombre de victoires et de défaites sans le détail de chaque match.

## **4.3. La transition avec le classement fédéral**

---

La transition entre le système de hiérarchisation et le classement fédéral s'effectue le jour des 11 ans du joueur, grâce à des équivalences, pour les joueurs de niveau vert.

Ces équivalences sont établies par la DTN et la direction de la Compétition. Elles permettront de donner aux joueurs(ses) un classement fédéral correspondant à celui d'adultes de même niveau.



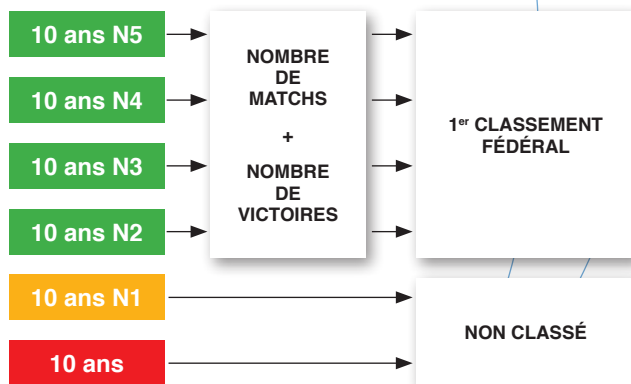




Le nouveau classement sera déterminé automatiquement en fonction de deux critères :

- le nombre de matchs joués au total (simples et doubles confondus) ;
- le pourcentage de victoires.

Les joueurs de 11 ans de niveau rouge ou orange seront non classés.



## 4.4. Le cas des jeunes nés en 2003 et 2004 et déjà classés

### 4.4.1. Les 2003

Les enfants nés entre le 1<sup>er</sup> octobre et le 31 décembre 2003 n'auront pas encore 11 ans à la fin de la saison 2014. Plutôt que de leur supprimer leur classement fédéral pour quelques jours (ou pour trois mois pour les plus jeunes), ils conserveront leur classement gagné sur le terrain et pourront donc dès le début de la saison jouer dans la catégorie 11 ans.

### 4.4.2. Les 2004

Le 1<sup>er</sup> octobre prochain, tous les enfants nés en 2004 et classés seront donc hiérarchisés non plus par un classement fédéral mais par leur réel niveau de jeu sur terrain vert : vert niveau 2, 3, 4 ou 5. L'attribution de ce niveau de jeu se fera automatiquement. Ils retrouveront un classement fédéral à leur onzième anniversaire correspondant à leur niveau de jeu. Une communication efficace sera faite auprès des joueurs et de leurs parents pour leur expliquer la procédure.





---

#### **4.5. L'attribution par les clubs d'un niveau de jeu à tous les jeunes de moins de 11 ans**

---

Pour que les évaluations puissent se mettre en place, pour que les jeunes compétiteurs puissent s'inscrire à des compétitions homologuées, pour que les enfants de l'école de tennis puissent valider leur progression et leur changement de niveau, il est fondamental que les enseignants renseignent sur la base de données fédérales, le niveau de jeu (la couleur du terrain sur lequel ils évoluent) de chacun de leurs élèves.

**Cela devra être fait sur ADOC ou sur l'application Gestion des licences (seulement pour les clubs ne fonctionnant pas avec ADOC). Voir procédure plus haut.**

---

#### **Échéancier du responsable d'école de tennis**

---

##### **De juin à septembre :**

- inscriptions et organisation des groupes de l'école de tennis ;
- analyse du taux de fidélisation dans l'école de tennis ;
- information des parents ;
- affichage des principes de la nouvelle école de tennis.

##### **Septembre :**

- Attribution d'un niveau de jeu (blanc à vert) à tous les enfants non classés.

##### **Premier trimestre scolaire :**

- début de l'école de tennis ;
- première journée « Jeu & Matches ».

##### **En cours d'année :**

- validation si nécessaire des niveaux de jeu sur ADOC après chacune des journées « Jeu & Matches ».

[www.fft.fr](http://www.fft.fr)

