



ENTREE 2

FAITES LE PLEIN DE PANIERS

N°6 –1^{ème} trimestre 2017

**E
N
T
R
E
-
D
E
U
X**



217 licenciés, le Basket Club Roëzeen a le vent en poupe !!!!!

Nouveau record pour le BCR qui ne cesse de se développer et prend désormais toute sa place dans le basket sarthois. Avec 217 licenciés (+8% par rapport à la saison passée) composés à 70% de Roëzéens et de Suzerains, le club continue son développement sportif et structurel.

Son objectif est de continuer à accueillir joueurs et joueuses dans les meilleures conditions possibles et leur offrir un encadrement de qualité orchestré par 2 salariées et un collectif de bénévoles actifs.

Pour les plus jeunes, notre école de mini basket, labellisée au plus haut niveau par le Comité de la Sarthe, accueille quelques 98 enfants qui viennent apprendre les fondamentaux mais aussi et surtout s'amuser et profiter des nombreuses manifestations qui leurs sont proposées (Venue du Père-Noël, Chasse aux œufs, Tournoi de fin d'année...).

Toujours avec le souci d'accueillir au mieux ses licenciés, le BCR travaille pour la 2^{ème} saison consécutive aux côtés des clubs de Guécélard et Cérans-Yvré dans le cadre de la Coopération Territoriale de Clubs « Val de Sarthe Basket ». L'objectif est essentiellement une mutualisation structurelle et humaine permettant la constitution d'équipes plus homogènes répondant aux attentes de chaque licencié(e).

Ainsi, une équipe U15 masculine a pu être engagée en championnat pré-région alors qu'individuellement le basket club Roëzeen n'avait pas assez de licenciés dans cette catégorie. Et c'est une réussite puisque cette équipe est actuellement leader dans sa catégorie.

De même, avec un effectif U15 féminin d'une quarantaine de joueuses à grande majorité de Roëze, la CTC a pu engager 4 équipes (où chacune peut s'épanouir à son niveau), en région-excellence, en pré-région, en Départemental 2 et Départemental 3 et ce avec des résultats probants puisque l'équipe pré-région est 1^{ère} et invaincue dans son championnat et de même pour l'équipe D3.

Depuis quelques années maintenant, le club essaie de maîtriser le coût de l'adhésion pour ses licenciés même si ce n'est pas toujours facile.

A titre d'exemple, les adhésions sont à ½ tarif pour les entraîneurs-arbitres-OTM qui évoluent en tant que joueurs et gratuites pour les non-joueurs, des réductions familiales sont accordées. Tout ceci de façon à favoriser l'accès de notre sport au plus grand nombre et pérenniser l'avenir du club et de ses salariées.

Pour ce faire, le BCR a besoin de se renforcer en bénévoles et partenaires financiers. Aussi, nous comptons sur VOUS TOUS (joueurs, parents, mairie, entrepreneurs, artisans, commerçants ...) pour que perdure l'envie de construire ensemble un avenir sportif à nos enfants !!!

Les résultats de la 1^{ère} phase

Equipes engagées en championnat	Catégorie	Classement
Equipes masculines		
Pré Région Masculins U13(Poule A)	U13	2ème
Pré-Régionale Senior Masculin(Poule A)	Seniors	11ème
Départementale 3 Sénior Masculin(Poule A)	Seniors	9ème
Départementale 2 U17 Masculin(Poule A)	U17	1er
Départementale 2 U13 Masculin(Poule C)	U13	6ème
Départemental U11 Masculin(Poule J)	U11	1er
Départemental U11 Masculin(Poule D)	U11	2ème
Départemental U9 (Poule B)	U9	3ème
Equipes féminines		
Pré-Régionale U18 Féminin(Poule A)	U18(FFBB)	8ème
Pré-Régionale U15 Féminin(Poule A)	U15	1er
Départementale 2 U15 Féminin(Poule A)	U15	3ème
Départementale 4 U15 Féminin(Poule A)	U15	1er
Départementale 2 U13 Féminin(Poule B)	U13	6ème
Départementale U11 Féminin(Poule C)	U11	5ème

Roëzé-sur-Sarthe



Les basketteuses en demi-fiblate de la coupe Sarthe.

Coupe Sarthe : deux équipes en demi-finale

À Saint-Mars-d'Outille aura lieu le samedi 17 mars à 16 h la demi-finale de la coupe Sarthe pour les minimes filles qui seront opposées à Guécéard. Le lendemain, ce seront les seniors filles qui joueront également la demi-finale de leur catégorie face à La Flèche à 14 h 45. Ces deux équipes défendront les

couleurs (bleu ciel) de leur club qui espère décrocher une trophée à l'issue de cette compétition. Il y a de grands espoirs pour les minimes qui finissent en tête de leur poule avec une équipe composée de joueuses première année. Ces dernières avaient remporté leur championnat départemental en benjamine

l'an passé. Christophe Robert, président du basket-club roëzeen, espère que de nombreux supporters viendront encourager les équipes et que la fête sera belle quel que soit le résultat. Les matchs auront lieu au complexe sportif Serge-Souaille de Saint-Mars-d'Outille.

Souvenir Coupe 2014



Elles bousculent les clichés sur les terrains

Alors qu'une femme vient d'être élue à la tête du foot pro, trois Sarthoises racontent leur parcours dans des univers masculins.

Katy PARIS
katy.paris@maîne-libre.com

Au Basket-Club roëzeen, depuis quatre ans, c'est une femme qui entraîne l'équipe masculine. À 33 ans, Manuela Davoine affectionne cette casquette, et ses joueurs aussi d'ailleurs.
« À la fin de chaque saison, je leur demande s'ils veulent continuer avec moi. Et pour le moment, ils ont toujours dit oui », sourit cette passionnée. Ancienne joueuse du JCM, club du Mans, pendant plus de douze ans, c'est là-bas qu'elle a commencé à faire ses armes en tant que coach.
« Ce côté-là du basket m'a toujours intéressée. J'ai passé mes diplômes et des blessures à répétition ont confirmé mon choix. »

« Je préfère entraîner les garçons »

Benjamins du JCM, cadets région de Ruaudin avant les seniors de Roëzé... Manuela Davoine a toujours préféré entraîner les garçons.
« Avec eux, pas d'histoires. On se dit les choses tout de suite, à chaud, cela ne traîne pas. Chez les filles, c'est toujours plus compliqué, il y a des clans, des histoires, des rumeurs. J'y arrive moins », avoue-t-elle. D'ailleurs, c'est son mari Mickaël qui entraîne l'année des Davoine, Madison (11 ans), qui évolue également à Roëzé. Le plus jeune, Milan (8 ans), joue au SCM. Quand on vous dit que les Davoine ont le basket dans le sang.
Il y a encore quatre ans, Manuela Davoine ne se doutait pas qu'elle serait à la tête d'une équipe de Pré-régionale (ex-D1M). « J'étais adjointe, l'équipe est montée en D1. L'entraîneur de l'époque ne se sentait pas capable et la transition s'est faite petit à petit ».



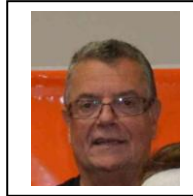
Le Mans, samedi 19 novembre. Manuela Davoine, ici entourée de ses joueurs, entraîne depuis quatre saisons l'équipe masculine de Roëzé, qui évolue en Pré-régionale. Photo « Le Maine Libre »

Alors, même si au début il a fallu faire taire les sceptiques, Manuela Davoine a fait parler son expérience, ses diplômes, sa psychologie. « Maintenant c'est un truc qui roule. Je n'ai pas de soucis. » Et comme elle le dit si bien, « Ils me tolèrent. »

« Pas de rapport de force »

Il faut dire qu'avec une femme entraîneur, les bons côtés sont nombreux. « Mon mari, qui est également adjoint de l'équipe, n'arrête pas de me dire que j'en fais trop pour eux. Ils sont chouchoutés. Je leur envoie des textos pour leur rappeler les entraînements, les convocations des matches. Et quand je ne le fais pas, ils me le font remarquer. » Question psychologie, Manuela Davoine sait y faire. « Je l'écoute beaucoup. Entre nous, ce n'est pas un rapport de force comme cela pourrait l'être avec un homme. Nous ne sommes jamais à nous prouver des choses, enfin pas de ce style. Ils ont tous entre 24 et 25 ans, c'est plus une relation petit frère - grande sœur. » Et quand on lui parle de sexisme, Manuela Davoine prend le temps de la réflexion : « Je ne connais pas. » Un souvenir lui revient en mémoire mais rien de bien grave : « Un jour, lors d'un match, un môme m'avait mal parlé. Les cadets de Ruaudin que j'entraînais à ce moment-là ont pris tout de suite ma défense pour que le joueur s'excuse. Je pense que cela serait le cas également avec mes joueurs actuels. » Pour elle, l'expérience - cela fait plus de 20 ans qu'elle parcourt les parquets - permet de remettre les choses à niveau. « Parfois je peux entendre une petite phrase quand j'arrive dans les salles du style « c'est pas souvent qu'on voit une femme à la tête d'une équipe d'hommes », mais ça ne va pas plus loin. »

ORGANIGRAMME ARBITRES DU BC ROEZE



Yves GARIN/ Arbitre Club
Responsable Arbitres BCR



ARBITRES OFFICIELS / ARBITRES CLUB/ ARBITRE OFFICIEL EN FORMATION



Erwan BERTHELIN



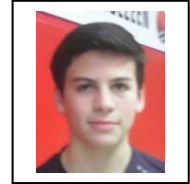
Maxime BOUDET



Nicolas MONIN



Ambroise CADOREL



Loïs BERGE

ARBITRES CLUB



Nathan POUPIN

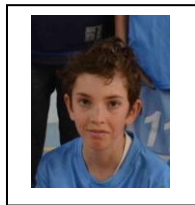


Elise MARTIN



Paulin MARCHAND

ARBITRES CLUB EN FORMATION



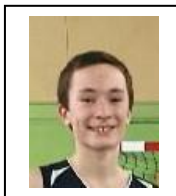
Tennessee BEUDARD



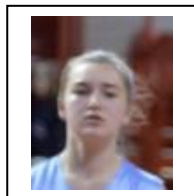
Celian LOUTELLIER



Juliette COHERGNE



Simon BIHAIS



Maeva BOURGETEAU



Sarah CHEVREUX

QUI SUIS-JE ?

1^{er} indice : je suis licencié ou ai été licencié dans les clubs suivants :

- Cheminots du Mans, ASPTT, Arnage, retour aux Cheminots du Mans, Malicorne, Sablé, retour à Malicorne puis Roëzé.

2^{ème} indice : Je suis ou ai été joueur.

- j'ai commencé à pratiquer à l'âge de 9 ans aux Cheminots du Mans. Je me rappelle avoir hésité entre le foot et le basket mais la pratique en salle fut déterminante dans mon choix.
- -à mes débuts, il n'y avait pas de championnat aux niveaux national et régional. Tout le monde jouait en département, même le champion de France, le SCM (actuel MSB) avec un certain Claude Gasnal.
- -souvenirs piquants : lorsque je jouais en cadet dans l'unique championnat départemental, j'ai connu une défaite sans appel 128 à 9 ou le déneigement du terrain avant une rencontre lorsque je jouais dehors à Arnage.
- -juniors j'ai joué en Nationale 3 avec l'ASPTT.

3^{ème} indice : je suis ou ai été arbitre.

- dès l'âge de 16 ans, j'ai commencé à arbitrer. Mes débuts n'ont pas été faciles car nous n'étions pas aussi bien encadrés que le sont les arbitres aujourd'hui.
- J'ai toujours arbitré, en département, en région, puis championnat de France, minimes et cadets, le tout avec quelques arrêts, des reprises, des changements de clubs...
- Meilleurs souvenirs : L'arbitrage de Frédérique Forté, futur champion d'Europe et actuel Président de Limoges CSP, en coupe de France à St Pavin et de Tony Parker, en demi-finale du championnat de France minimes à Sablé. Pour l'anecdote, il avait perdu ce match.

4^{ème} indice : je suis ou ai été entraîneur.

- j'ai débuté en qualité d'entraîneur lorsque j'étais junior à l'ASPTT ;
- aux cheminots j'ai entraîné des cadettes et la saison suivante des seniors en région ;
- puis en Départementale 3 à Malicorne ;
- enfin à Roëzé les seniors filles en D1 puis des équipes jeunes pré régions.

5^{ème} indice : je suis ou ai été dirigeant.

- -après avoir connu le niveau régional aux Cheminots, mon transfert à Malicorne fut difficile d'autant que j'ai accumulé les rôles de joueur, entraîneur, arbitre, secrétaire, etc.. bref tout ce qu'on fait dans un club.
- -en 1989, je signais à Sablé où j'ai assuré les fonctions de responsable des arbitres, d'arbitres, de membres du Conseil d'Administration pendant quelques années.
- -retour à Malicorne, j'ai occupé les fonctions d'entraîneur et de secrétaire du club pendant 3 ou 4 ans avant d'arriver ;
- -à Roëzé en novembre 2013, en qualité d'entraîneur des Seniors Filles 1 et de secrétaire dans la foulée. Actuellement, je suis secrétaire général du club, responsable des arbitres et arbitre club. Je participe au comité de pilotage de la CTC Val De Sarthe Basket et suis vice président du bureau au BCR.

6^{ème} indice : mes « pauses » basket.

- A Arnage, j'ai dû faire une pause pour des raisons médicales graves, avant de revenir dans ce même club.
- Après l'expérience sabolienne, j'ai arrêté toutes mes activités basket pendant plusieurs années avant de revenir à Malicorne. Le basket me manquait trop.

7^{ème} indice : inutile

En dire plus serait abusé. Vous avez deviné depuis longtemps qui je suis...

Je suis, je suis..... sur cette photo



Rassemblement mini du 4 février à Roëzé





BOUTIQUE



Communication + Edition + Personnalisation

Enfants



33 €

Polo ERMA - 111543
Taille:
 10 ans 11 ans 12 ans
 13 ans 14 ans



28 €

Tee-Shirt ERMA - 108513
Taille:
 10 ans 11 ans 12 ans
 13 ans 14 ans



10 €

Tee-Shirt BMC - CG190
Taille:
 10 ans 11 ans 12 ans 13 ans



28 €

Maillot ERREA Dallas
Taille:
 10 ans 11 ans 12 ans
 13 ans 14 ans 15 ans



33 €

Veste ERMA - 102511
Taille:
 10 ans 11 ans 12 ans
 13 ans 14 ans



25 €

Pantalon ERMA - 110500
Taille:
 10 ans 11 ans 12 ans
 13 ans 14 ans



17 €

Short ERREA Bobon
Taille:
 10 ans 11 ans
 12 ans 13 ans
 14 ans 15 ans



BOUTIQUE



Communication + Edition + Personnalisation

Adultes



38 €

Polo ERMA Homme - 111543
Taille:
 S M L
 XL XXL XXXL



24 €

Veste ERREA Maddy noir
Taille:
 XS S M L
 XL XXL XXXL



24 €

Polo ERREA Bobon
Taille:
 XS S M L
 XL XXL XXXL



33 €

Tee-Shirt ERMA Homme - 108513
Tee-Shirt ERMA Femme - 108523
Taille:
 S M L
 XL XXL XXXL



40 €

Sweet ERREA Maddy noir
Taille:
 XS S M L
 XL XXL XXXL



38 €

Veste ERMA - 102511
Taille:
 S M L
 XL XXL XXXL



30 €

Pantalon ERMA - 110500
Taille:
 S M L
 XL XXL XXXL



44 €

Pantalon ERREA Layla Femme
Taille:
 XS S M
 L XL XXL



9 €

Taille:
 XS S M
 L XL



13 €

Chaussettes ERMA - 818109
Taille:
 XS S M
 L XL



31 €

Sac de sport NIKE - 843190
S2 L2094



29 €

Sac à dos NIKE - 843190



4 €

Gourde avec pressés



20 €

Table 1 Table 2 Table 3 Table 4

NOM : _____ Catégorie : _____
Prénom : _____
Surnom : _____ / Numéro : _____

- Option n° dos: 2,50€
- Option prénom ou surnom : 3€
- Option pantalon BCR 2,50€

martin.florent460@orange.fr
Nadia Bedard : 07 70 68 36 35
Berangère Martin : 06 30 23 83 07



Une partie de l'équipe U15F2

L'équipe U17G

