

APPROCHE DÉFENSIVE DE L'ÉQUIPE DE FRANCE FÉMININE



Jean-Paul Thomas / FFBB

UNE PAGE SE TOURNE

➤ Après 16 ans comme DTN je vais passer la main... Ce billet, en ce qui me concerne, est donc le dernier. J'ai passé toute ma carrière dans la maison fédérale.

J'ai occupé les fonctions de Conseiller technique régional du limousin, entraîneur national, manager général des équipes de France, entraîneur de l'Équipe de France masculine, DTN et Directeur Général.

Parallèlement j'ai eu l'opportunité de suivre des formations dans les domaines juridique, économique, du marketing sportif et en management.

L'offre qui m'a été faite de prendre en mains la Direction Générale du "grand établissement public" qu'est l'Institut National du Sport et de l'Expertise et de la Performance (INSEP), considéré comme le "vaisseau amiral" du sport français ne pouvait me laisser indifférent.

Au delà du grand honneur personnel que cela représente, c'est également l'expression de la reconnaissance, par l'univers sportif français, de la place qu'occupe à ce jour la fédération française de basket-ball dans ce dernier. Le basket a occupé la majeure partie de ma vie et m'a permis d'y rencontrer des gens formidables avec qui j'ai eu l'occasion de me construire, de grandir et d'évoluer.

J'ai travaillé avec des collègues dont j'ai pu apprécier la compétence et la loyauté.

Au fil du temps, avec un certain recul et une expérience nationale et internationale, j'ai acquis la certitude que la fédération française de basket-ball est une grande fédération sportive, construite sur un socle solide de valeurs, qui devraient lui garantir un bel avenir.



Belleguer / IS / FFBB

Jean-Pierre De Vincenzi

LA LEADERS CUP MOMENT DE FORMATION CONTINUE

➤ La Disneyland Leaders Cup LNB a été l'occasion de rassembler les cadres techniques et les entraîneurs des centres de formation agréés de la LNB. Ces derniers ont ainsi eu un programme copieux avec :

- Rencontres avec les entraîneurs des équipes nationales U20, U18,
- Présentation du 3c3 par Richard Billant,
- Intervention sur l'Équipe de France A,
- La continuité du travail sur l'arbitrage du championnat de France espoirs suivi par Régis Bardera.

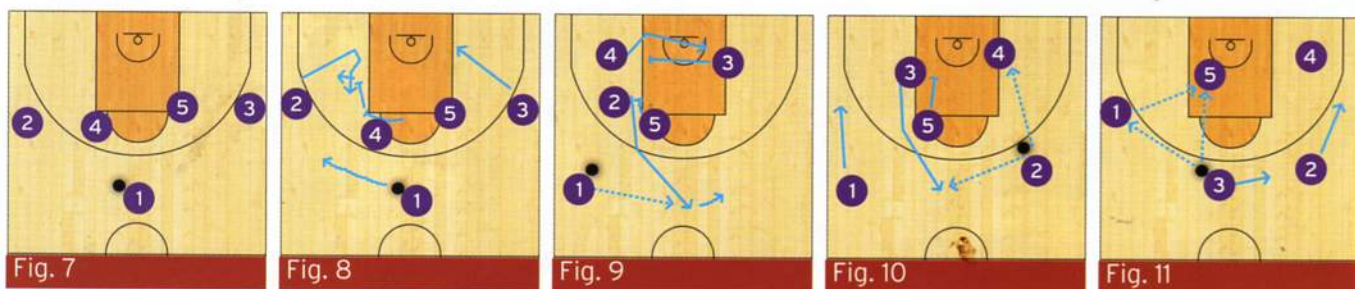
Les Conseillers Techniques Sportifs responsables de la formation des cadres ont travaillé plus particulièrement sur l'évolution de l'évaluation de la formation initiale et sur les référentiels de certification. Une réflexion a été menée sur la manière d'évaluer la FOAD, les retours lors des présentiels du CQP. Ces travaux sont nécessaires dans le cadre du renouvellement de la délégation pour le CQP TRSBB dans un an. Un certain nombre d'informations et de consignes ont été données (formation initiale, BP, DE, DES, DEPB, DEFB, ETR, FBIweb, ...) afin que la cohérence dans la forme et les contenus entre les diplômes fédéraux (animateur, initiateur, entraîneur jeunes, entraîneur régional) le diplôme de branche (CQP) et les diplômes d'état (BP, DE et DES) permettent d'offrir à toute personne voulant encadrer, toutes les possibilités de l'encadrement bénévole à tout le champ de l'emploi de l'animation à l'entraînement au plus haut niveau. Ces éléments constituent les outils nécessaires à la mise en place de la formation des cadres pour la prochaine saison. ■

L'ÉTUDE SE FERA EN DEUX TEMPS

- Dans un premier temps nous reprendrons chaque moment de cette forme de jeu en le détaillant sur le plan défensif. Quels choix et quelles collaborations !
- Parallèlement à cela nous montrerons que ce choix sur une même action à 2 ou 3 joueurs peut être autre si le positionnement des autres joueurs est différent.

DÉFENDRE EN ÉQUIPE - L'EXEMPLE D'UNE FORME DE JEU ("POUCE") :

Voici cette forme de jeu :



Un tableau comparatif nous permettra de faire cette comparaison facilement. Sur la colonne de gauche du tableau vous retrouverez la forme de jeu choisie "pouce" ; sur la colonne de droite nous montrerons une autre forme de jeu (ou une partie) qui mettra en évidence un autre choix défensif sur un type d'actions quasi identique.

DÉFENSE DU DÉBUT DU MOUVEMENT (FIG. 12, 13 ET 14) :

- Le positionnement ("set play") en 1-4 montre des espaces proches du cercle sans défenseur, aussi la priorité des défenseurs 2 et 3 est de ne pas subir de back-door.

- Dans le cas d'un alignement en 1-2-2, il sera demandé de prendre plus de risques sur les lignes de passe, ceci est possible parce que l'espace arrière est occupé par les joueurs intérieurs. L'objectif ici est d'éloigner l'ailier de l'intérieur pour que la distance de passe entre ces 2 joueurs soit trop grande et empêche la relation de passe.



DÉFENSE SUR LE CHASSÉ ET SUR LA DESCENTE DE 2 (FIG. 15-16 ET 17-18) :

- Sur le chassé en dribble le défenseur du porteur de balle peut en revanche mettre plus de pression car le jeu direct est occupé par des attaquants et que les espaces sont limités pour attaquer en dribble. Il peut envisager soit de fermer l'extérieur soit au contraire de l'ouvrir, l'objectif étant de sortir les attaquants de leurs repères d'espaces par rapport à la continuité du mouvement.

- Sur le chassé en dribble si le double écran est posé à l'opposé de la balle (sur l'ailier 3) la pression sur porteur de balle sera minime et l'orientation sera vers l'intérieur car il y a trop de danger vers la ligne de fond.

