

## ÉLÉMENTS POUR LA PRISE EN COMPTE DES GRANDS DANS L'ENTRAÎNEMENT D'UN GROUPE



Photos: Belanger/IS/FFBB

### ET SI ON FERMAIT... LA LIGUE ???

➤ Dans l'environnement économique européen actuel, la lutte pour la "survie" sportive est de plus en plus difficile... On aurait pu penser que la crise aurait quelque peu affaibli les écuries étrangères, force est de constater qu'il n'en est rien : les équipes françaises ont toujours autant de mal à exister (sans même parler de dominer, bien sûr...) au plus haut niveau continental...

Cela pose la question récurrente de la pré-éminence sans pitié de la sphère économique sur la sphère sportive : on ne peut plus aujourd'hui (et depuis un certain nombre d'années déjà...) vivre à haut niveau sans un certain nombre de bases solides. Que l'on parle d'une arena (d'une capacité importante), d'un public nombreux (et fidèle), de partenaires économiques eux aussi nombreux (et généreux...), etc..., tous ces éléments, intimement liés entre eux, ne peuvent exister sans l'assurance de la pérennité. En effet, qui va aujourd'hui construire une salle de dix mille places (ou plus), quel sponsor va s'engager pour des sommes importantes, quel fan va acheter un abonnement à l'année, si la visibilité ne dépasse pas une ou deux saisons sportives ? Ce dont tout le monde a besoin, c'est de l'assurance qu'une équipe va jouer LONGTEMPS au plus haut niveau : cela signifie la garantie d'un nombre important de rencontres passionnantes, de victoires mais aussi de défaites suivies de revanches, bref de toute la dramaturgie propre à la pratique de haut niveau...

Dans ce cadre, une Ligue fermée, où la FFBB (déléataire de service public), serait le garant d'un certain nombre de ces obligations, où la relation FFBB-LNB resterait active afin d'éviter les dérives, et où le principal objectif serait non seulement l'intérêt sportif, mais surtout la stabilisation économique des différents acteurs, semble une solution réaliste : plus de montées et de descentes, mais des garanties financières et structurelles propres à une pratique pérenne au plus haut niveau. Dans les faits, c'est déjà ce qui se produit en Euroligue... Peut-on l'envisager au niveau national ? La réflexion mérite au moins un débat...

Jean-Pierre de Vincenzi  
Directeur Technique National

### DEFB ET DEPB

➤ **DEPB** : Diplôme d'Entraîneur Fédéral de BasketBall  
**DEFB** : Diplôme d'Entraîneur Professionnel de BasketBall.

Ces deux diplômes sont apparus dans le statut de l'entraîneur et seront exigés dès la saison 2013-2014.

Le DEPB sera exigé pour :

- Les entraîneurs, assistants de l'équipe Pro et entraîneurs de Centre de Formation de Pro A
- Les entraîneurs de l'équipe Pro et les entraîneurs de Centre de Formation de ProB
- Les entraîneurs de l'équipe Pro et les entraîneurs de Centre de Formation de LFB
- Les entraîneurs de NMI

Le DEFB sera exigé pour :

- Les entraîneurs-adjoints des entraîneurs de centre de formation de ProA
- Les entraîneurs adjoints de l'équipe Pro et les entraîneurs-adjoints des entraîneurs de centre de formation de ProB
- Les entraîneurs adjoints de l'équipe Pro et les entraîneurs-adjoints des entraîneurs de centre de formation de LFB
- Les entraîneurs de L2, NF1, NM2

En dehors des équivalences qui seront précisées lors d'un prochain article de la revue BasketBall, il convient de savoir dès à présent que :

- Pour obtenir le DEFB, il faudra être titulaire du DEJEPS mention basketball obtenu par une formation qui est ou sera mise en place cette saison.
- Pour obtenir le DEPB il faudra être titulaire du DESJEPS mention basketball obtenu par une formation qui a été mise en place cette saison.

L'article prévu dans la revue basket-ball donnera toutes les modalités pour le passage de ces diplômes fédéraux. ■

# INTRODUCTION

Tout le monde est convaincu de l'importance des grands, et très grand gabarit dans le basket de haut niveau. Cependant, la formation de ces joueurs(ses) pose toujours question notamment sur leur prise en compte à l'entraînement. C'est pourquoi, après avoir abordé des éléments tactiques et techniques de la formation des très grands gabarits, nous abordons quelques situations répondant à plusieurs contraintes liées à l'entraînement des TGG.

## PROPOSITIONS DE SITUATIONS PÉDAGOGIQUES PERMETTANT D'INTÉGRER LES TRÈS GRANDS AVEC LEUR SPÉCIFICITÉ



### LES CONTRAINTES

- Intégrer les grands ou les débutants dans l'entraînement malgré l'hétérogénéité des niveaux de pratique.
- Prendre en compte les spécificités des contenus techniques des TGG.
- Impliquer tous les joueurs dans l'entraînement.
- Perfectionner les fondamentaux individuels offensifs.

### SITUATION DE PASSES

#### ● Jeu autour de la passe

Très souvent utilisé avec de nombreuses variantes, "la passe à 10" est la situation typique où le grand ou le débutant est très peu sollicité. Nous vous proposons ici une variante avec un certain nombre d'adaptations permettant d'y remédier.

#### Organisation pédagogique :

- Les joueurs sont répartis en deux équipes.
- Pour marquer un point, l'équipe en possession du ballon doit amener la balle au "grand" dans la zone restrictive adverse et cela sans dribble.
- Hormis le joueur "cible" aucun joueur ne peut entrer dans la zone restrictive.

- Le joueur de grande taille ou débutant peu éventuellement jouer pour les deux équipes. Il doit donc traverser le terrain pour se rendre dans la raquette de l'équipe qui est en possession du ballon et servir de cible finale pour celle-ci. Il est donc certain de participer à ce jeu.

#### Adaptation pédagogique :

Validation de la marque par :

- La réception du ballon plus panier marqué par le grand.
- Un échange de passes : passe au grand puis retour de passe à un joueur.
- Variation des contraintes de passes (à terre uniquement, hautes,...)
- Mise en place d'un défenseur (seul à pouvoir rentrer dans la zone restrictive) pour utiliser différents types de passes, mais aussi aborder la relation en triangle.



Fig. 1

- Possibilité pour les attaquants de couper dans la zone restrictive...

### SITUATIONS DE TIRS

#### ● Situation de fontaine avec tirs spécifiques en fonction des postes de jeu

Les joueurs sont répartis en deux colonnes. Les premiers joueurs de chaque colonne sont sans ballon, ils coupent vers le cercle pour se rendre dans leurs espaces de travail à l'opposé. Une fois leurs tirs et le rebond effectués les joueurs se rendent dans la colonne opposée.



Fig. 2

Pour cette situations la différenciation entre les TGG et les autres joueurs s'effectue par :

- L'espace de travail très proche du cercle pour les TGG
- Les gestes et enchaînements techniques à réaliser.

#### Contenus techniques :

Pour les joueurs extérieurs : travail des arrêts, des pivotés, des départs en dribble, tir...

#### Pour les TGG

1. Jeu posté :  
Appel de balle : position des mains, appuis face au passeur...  
Prise d'informations sur le jeu (remplacement des appuis et regard vers l'axe...)
2. Tir crochet : position du poignet, de la balle sur l'épaule, qualité du lâché...

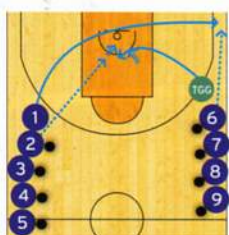


Fig. 3

3. Attaque en dribble (variation du pied de pivot).

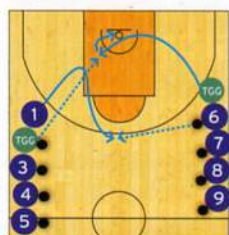


Fig. 4

4. Tir dans le short corner, utilisation prioritaire de l'effacé.

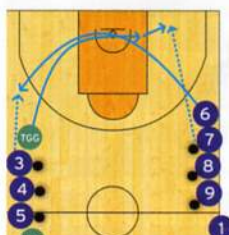


Fig. 5

Pour les joueurs de grande taille, on peut aussi aborder les tirs du poste haut, les départs en dribble depuis cet espace....

Dans cet exercice, il ne faudra surtout pas négliger les aspects technico-tactiques : par exemple pour les passes au TGG : passe haute, tendue, sur la main du joueur (pas dans l'espace le TGG devant se déplacer au minimum pour capter le ballon).

● **Situation de tir avec passe de transfert**

Cette situation reprend en partie l'organisation pédagogique précédente

en fontaine, à ceci près que les extérieurs et les joueurs intérieurs (G1 et G2) ont leur propre colonne :

- Jeu direct entre 1 et G1. A la réception du ballon G1 oriente son regard vers le cercle et place ses appuis parallèles à la ligne de fond en pivotant sur le pied intérieur (ici pied droit)
- Démarquage de 1 pour recevoir la balle de 3.
- Passe de transfert de G1 sur 3.



Fig. 6

Dès sa passe G1 (vitesse de transition dans les actions) demande la balle au cœur de la zone restrictive ; et reçoit la passe de 3.

1 attaque le cercle puis passe la 3.



Fig. 7

G1 et 3 tirent.

G1 prend son propre rebond et sort le ballon sur 3.

G2 prend le rebond du tir de 3 et sort le ballon sur 1.



Fig. 8

G3 enchaîne et va recevoir la passe de 2 dans le jeu direct.

1 et 3 se replacent dans la colonne à l'opposé de leur colonne initiale.



Fig. 9

Si le nombre de joueurs extérieurs est important, ces derniers peuvent effectuer un tir sur le panier opposé.



Fig. 10

Dans cette situation, la priorité est donnée à la capacité à enchaîner les actions, ainsi qu'à la qualité des passes (justesse technique et précision). Cependant, les appels de balles, les techniques de tir doivent être aussi portés à l'attention des joueurs.

● **Jeu de tir en surnombre**

Sur un demi-terrain, les attaquants sont en surnombre 4c3 ou 5c4. Ils jouent sans dribble.

