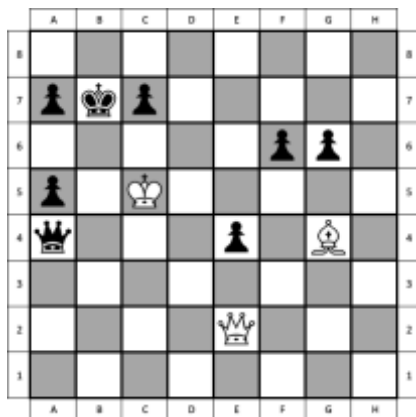


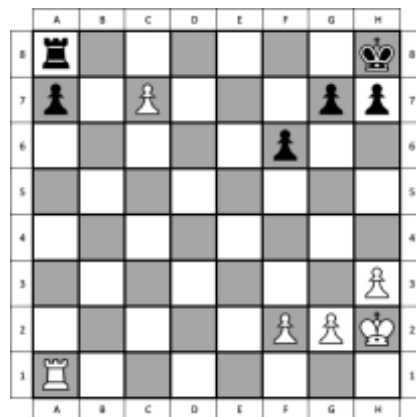


Fil Rouge n° 10 – avril 2017

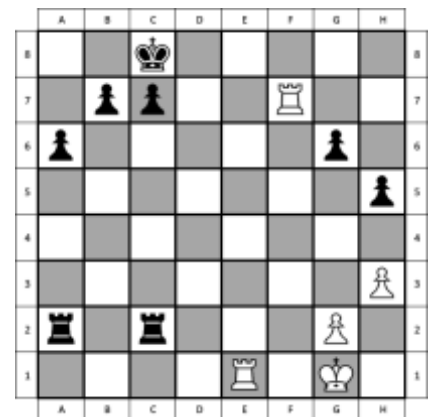
Parmi les 6 diagrammes de cette page, il y a, dans le désordre, 1 mat en 1 coup, 1 mat en 2 coups, 1 mat en 3 coups, 1 recherche de la nullité, 1 gain matériel et 1 gain par promotion du pion. A vous de trouver à quel diagramme correspond chaque thème. Le trait est toujours aux blancs.



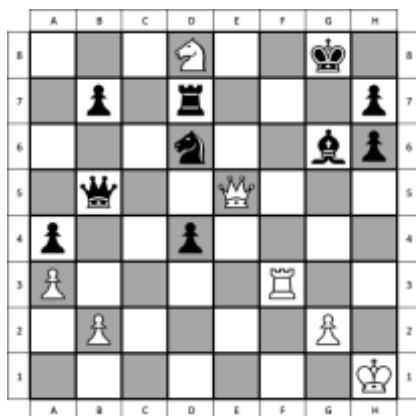
A



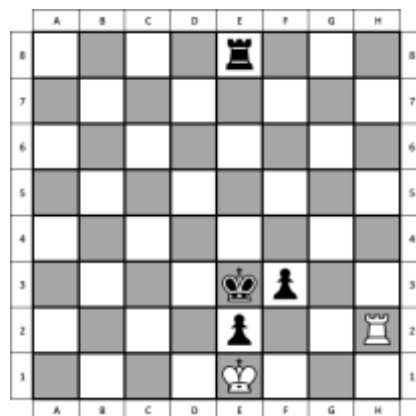
B



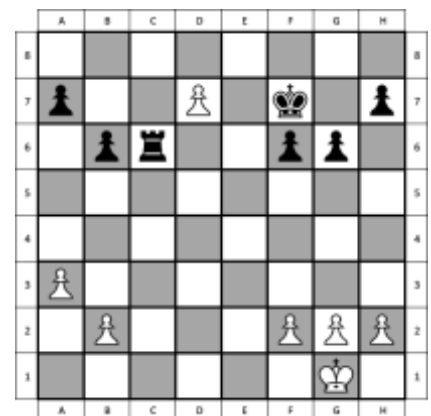
C



D

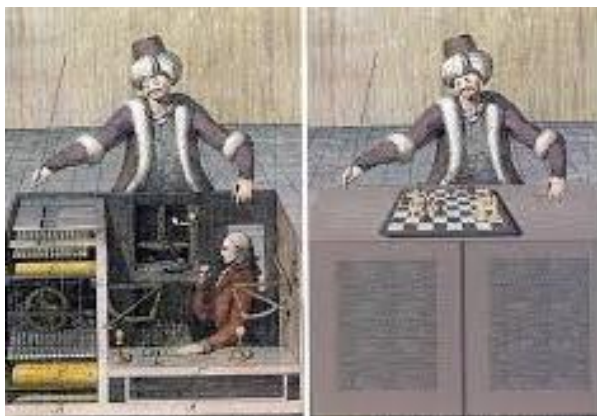


E



F

Le Turc mécanique



Le Turc mécanique est un canular célèbre datant du XVIII^e siècle. Il s'agissait d'un prétendu automate doté de la faculté de jouer aux échecs. Il fut construit et dévoilé pour la première fois en 1769 par Johann Wolfgang VON KEMPELEN. Extérieurement, il avait l'apparence d'un mannequin habillé d'une cape et d'un turban assis derrière un meuble d'érable. Le meuble possédait des portes pouvant s'ouvrir pour révéler une mécanique et des engrenages internes, qui, lors de l'activation de l'automate, s'animaient.

En réalité, le mécanisme n'était qu'une illusion permettant de masquer la profondeur réelle du meuble. Celui-ci possédait un autre compartiment secret dans lequel un vrai joueur pouvait se glisser, et manipuler le mannequin sans être vu de quiconque. L'automate était alors capable de jouer une vraie partie d'échecs contre un adversaire humain. Grâce au talent de ses joueurs cachés, le Turc mécanique remporta la plupart des parties d'échecs auxquelles il participa.



Ouverture : Défense est-indienne (2/3)

Après la Seconde Guerre mondiale, elle devint l'arme redoutable des joueurs soviétiques de l'époque (en particulier Isaac Boleslavsky et David Bronstein, puis Efim Geller, et la génération montante des champions soviétiques, etc.), qui enrichirent considérablement sa théorie. L'est-indienne devint alors une défense de premier plan.

Par la suite, elle fit partie des armes favorites du joueur américain, Bobby Fischer contre 1.d4, qui la retourna avec succès contre ses premiers utilisateurs soviétique.



Positions avec e4

- | | | |
|----|-----|-----|
| 1. | d4 | Cf6 |
| 2. | c4 | g6 |
| 3. | Cc3 | Fg7 |
| 4. | e4 | d6 |

Variante Sämisch

Attaque des 4 pions

5. f4

5. h3

5. f3

Variante avec h3



- | | | |
|----|------|------|
| 5. | ... | O-O |
| 6. | Fe2 | c5 |
| 7. | Cf3 | cxd4 |
| 8. | Cxd4 | Cc6 |
| 9. | Fe3 | Cg4 |

- | | | |
|----|------|------|
| 5. | ... | O-O |
| 6. | Fg5 | c5 |
| 7. | d5 | e6 |
| 8. | Fd3 | exd5 |
| 9. | exd5 | Cbd7 |

- | | | |
|-----|------|------|
| 5. | ... | O-O |
| 6. | Fg5 | c5 |
| 7. | d5 | a6 |
| 8. | a4 | e6 |
| 9. | Cge2 | exd5 |
| 10. | cxd5 | Te8 |

- | | | |
|-----|------|------|
| 5. | ... | O-O |
| 6. | Cf3 | c5 |
| 7. | d5 | e6 |
| 8. | Fe2 | exd5 |
| 9. | cxd5 | Fg4 |
| 10. | O-O | Cbd7 |

- | | | |
|-----|------|------|
| 6. | ... | c5 |
| 7. | dxc5 | dxn5 |
| 8. | Dxd8 | Txd8 |
| 9. | Fxc5 | Cc6 |
| 10. | Fa3 | a5 |
| 11. | Td1 | Fe6 |

- | | | |
|----|-----|-----|
| 5. | ... | O-O |
| 6. | Fe3 | |

- | | | |
|-----|-------|------|
| 6. | ... | e5 |
| 7. | d5 | Ch5 |
| 8. | Dd2 | f5 |
| 9. | O-O-O | Cd7 |
| 10. | exf5 | gxf5 |

- | | | |
|-----|-------|-----|
| 6. | ... | Cc6 |
| 7. | Cge2 | a6 |
| 8. | Dd2 | Tb8 |
| 9. | h4 | h5 |
| 10. | O-O-O | b5 |